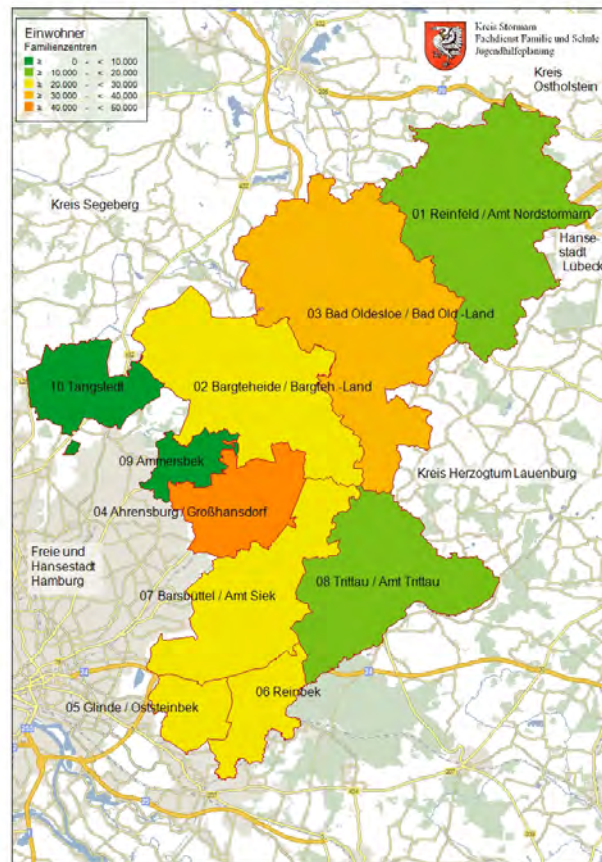




Sozialraumanalyse



für die Förderung von Familienzentren
Jugendhilfeplanung
Kreis Stormarn
2014/2015





Antragsverfahren:

Anträge auf Förderung eines Familienzentrums nach dem Erlass des Ministerium für Soziales, Gesundheit, Familie und Gleichstellung sind zu stellen an den:

Kreis Stormarn

Fachdienst Familie und Schule
z. Hd. Herrn Restin
Mommsenstraße 11
23843 Bad Oldesloe

Falls Fragen zum Antragsverfahren bestehen, wenden Sie sich bitte an:

Christian Restin
Telefon: 04531/1601290
E-Mail: c.restin@kreis-stormarn.de

Stand: 21.01.2015

Impressum

Kreis Stormarn
Der Landrat
Fachbereich 2
Mommsenstraße 11
23843 Bad Oldesloe

Verfasser:

Holger Hofmann
Jugendhilfeplanung
E-Mail: h.hofmann@kreis-stormarn.de
Internet: www.kreis-stormarn.de
Telefon: 04531/1601320



Inhaltsverzeichnis

	Seite
<i>1 Der Planungs- und Förderungsauftrag</i>	4
<i>2 Vorgehensweise bei der Erstellung der Sozialraumanalyse</i>	6
<i>3 Sozialräume</i>	9
<i>4 Kinder- und Jugendhilfeindex</i>	12
<i>5 Stadt Reinfeld und Amt Nordstormarn</i>	13
<i>6 Stadt Bad Oldesloe und Amt Bad Oldesloe-Land</i>	17
<i>7 Stadt Bargteheide und Amt Bargteheide-Land</i>	21
<i>8 Stadt Ahrensburg und Gemeinde Großhansdorf</i>	25
<i>9 Stadt Glinde und die Gemeinde Oststeinbek</i>	29
<i>10 Stadt Reinbek</i>	33
<i>11 Gemeinde Barsbüttel und Amt Siek</i>	37
<i>12 Amt Trittau</i>	41
<i>13 Gemeinde Ammersbek</i>	45
<i>14 Gemeinde Tangstedt (Amt Itzstedt)</i>	49
<i>15 Zusammenfassung und Gesamtbewertung</i>	52
<i>16 Anhänge</i>	
<i>Übersicht über die anerkannten freien Träger der Jugendhilfe</i>	58
<i>1. Jugendarbeit</i>	58
<i>2. Kindertageseinrichtungen</i>	63
<i>3. Hilfen zur Erziehung</i>	65



1 Der Planungs- und Förderungsauftrag

Das Ministerium für Soziales, Gesundheit, Familie und Gleichstellung hat in seinem Erlass für die Förderung von Familienzentren 2014¹ unter Ziffer 4 Zuschussvoraussetzungen eine Sozialraumanalyse (Analyse der Angebote und Bedarfe) durch die Kreise und kreisfreien Städte für die Mittelzuweisung zugrunde gelegt.

Familienzentren sollen nach dem Erlass Angebote in den folgenden Handlungsfeldern entwickeln:

- 1. Stärkung der Kompetenz durch individuelle Beratung und Begleitung durch die Eltern.*
- 2. Förderung einer bruchlosen Bildungsbiografie.*
- 3. Stärkung des effektiven Übergangs von der KiTa bis zur Grundschule.*
- 4. Förderung von sozial besonders benachteiligten Kindern.*
- 5. Stärkung der Erziehungskompetenz durch die Elternbildung.*
- 6. Förderung der Integration.*
- 7. Unterstützung der Vereinbarkeit von Familie und Beruf z.B. durch Ganztagsbetreuungsangebote.*

Mindestens drei der genannten sieben Handlungsfelder müssen im Konzept einer Einrichtung dargestellt werden. Gefördert werden bestehende bzw. der Aufbau von Anlaufstellen für Familien im Sozialraum unter Berücksichtigung der vorhandenen Angebotsstrukturen.

Die Träger der Angebote sollen das nachfolgende Aufgabenprofil erfüllen:

- Die Einrichtung bietet Familien wohnortnahe Unterstützung durch niedrigschwellige Angebote.*
- Die Einrichtung ist eine Anlaufstelle für Familien im Sozialraum. Sie setzt je nach regionalem Umfeld unterschiedliche Schwerpunkte und geht hierbei auf die unterschiedlichen Bedarfe der Familien in ihrem Lebensraum ein.*
- Es ist eine bestehende, den Familien im Sozialraum bekannte und vertraute Einrichtung, die sich zu dieser Anlaufstelle weiterentwickelt. Sie hält Betreuungsangebote und begleitende Hilfen vor. Sie ist eine Regeleinrichtung (KiTa, Schule) oder eine Institution, die mit den Angeboten einer Regeleinrichtung bereits vernetzt ist (Familienbildungsstätte, Mehrgenerationenhaus). Es kann auch eine Einrichtung sein, die neu aufgebaut wird, sofern sie mit einer Regeleinrichtung kooperiert.*
- Sie kooperiert mit den maßgeblichen Akteuren im Sozialraum und vernetzt bestehende oder auch neu entstehende Angebote für Familien im Sozialraum insbesondere im Bereich der Jugendhilfe sowie des Sozial- und Gesundheitswesens.*
- Die Einrichtung von Familienzentren sollte nicht zu Doppelstrukturen und Konkurrenzen mit Angeboten der öffentlichen Jugendhilfe (z.B. frühe Hilfen oder Erziehungsberatung) führen. Vielmehr geht es darum, Angebote stärker aufeinander abzustimmen und Kooperationen zu ermöglichen. Das kommunale Gesamtkonzept sollte diesen Aspekt berücksichtigen.*

¹ Erlass vom 18. Juli 2014 – VIII 345 – Amtsblatt für Schleswig-Holstein 2014; Ausgabe 4 August 2014 Nr. 32



Die Kreise und kreisfreien Städte erhalten nach dem Erlass insgesamt 1.300.000 € für 2014 an Fördermittel, darauf entfallen auf den Kreis Stormarn insgesamt 112.000 € für die Förderung von Familienzentren im Sinne des Erlasses.

Das Ministerium für Soziales, Gesundheit, Familie und Gleichstellung hat in seiner **Pressemitteilung** vom 24. Juni 2014 u.a. mitgeteilt:

„Wir wollen Familien in Schleswig-Holstein stärken und Bildungschancen von Kindern erhöhen. Daher sollen landesweit Familienzentren aufgebaut werden“, teilte Familienministerin Kristin Alheit heute (24.06.2014) mit. Familienzentren bieten Hilfe- und Unterstützungsangebote für Familien und sind beispielsweise an Kitas angesiedelt. Im Rahmen des Aufbaus sollen u.a. bestehende Kitas zu Familienzentren weiterentwickelt werden. Das Familienministerium wird die Förderung zum 1. August 2014 entsprechend der Vereinbarung zwischen Land und Kommunen zum Krippenausbau zur Steigerung der Qualität in Kindertageseinrichtungen starten.

Ziel ist es, den Aufbau und Betrieb von bis zu 100 Familienzentren zu fördern. Für das Jahr 2014 werden dafür 1,3 Mio. € zur Verfügung gestellt. Ab 2015 sollen es jährlich 2,5 Mio. € sein.

„Wer frühzeitig in Kinder und ihre Familien investiert, spart langfristig Reparaturkosten in unseren sozialen Sicherungssystemen“, so Alheit zu der Entscheidung. „Die Weichen für einen erfolgreichen Bildungsweg werden im Kita-Alter gestellt.

Familienzentren tragen dazu bei, dass Familien dort die notwendige Unterstützung erhalten, wo sie ohnehin täglich sind, beispielsweise in der Kita oder Schule. Der Zugang wird somit deutlich erleichtert“. Der Aufbau leistet auch einen Beitrag zur Steigerung der Kita-Qualität, dem weitere Schritte folgen werden.

Nach dem gemeinsam im Rahmen des Sozialdialoges mit den kommunalen Landesverbänden, der Landesarbeitsgemeinschaft der Wohlfahrtsverbände sowie der Landeselternvertretung entwickelten Konzept zur Initiierung der Familienzentren sollen die Kreise und kreisfreien Städte zentrale Akteure für die Steuerung sein.

Auf der Basis der Sozialraumanalyse sollen vorhandene Angebote und Bedarfe in ein kommunales Gesamtkonzept eingehen, aus dem hervorgeht, wo sich Regeleinrichtungen (wie Kitas, Schulen und andere Einrichtungen) zu Familienzentren weiterentwickeln.



2 Vorgehensweise bei der Erstellung der Sozialraumanalyse

Die **Sozialraumorientierte Planung** ist einer von vier Planungsansätzen in der Jugendhilfeplanung.

- Zielorientierte Planung**
Ableitung der Planung aus sozialpädagogischen Wertansätzen
- Bereichsorientierte Planung**
Planung und Entwicklung der Arbeitsfelder der Jugendhilfe
- Sozialraumorientierte Planung**
Sozialräumliche Analyse über Lebenslagen, Handlungspotentiale und Defizitlagen als Ausgangspunkt der Planung
- Zielgruppenorientierte Planung**
Bedürfnislage spezifischer Zielgruppen als Ausgangspunkt der Planung

Quelle: Jugendhilfeplanung Aber Wie? Erwin Jordan/Reinhold Schone Seite 42

„Soziale Indikatoren sind statistisch ermittelbare Merkmale zur Kennzeichnung und Differenzierung sozialer Strukturen. Sie sind Hilfsgrößen zur Erfassung eines Sachverhalts (eines Aspekts der sozialen Realität), der aufgrund seiner Komplexität bzw. fehlender Datenlage nicht unmittelbar erfaßt werden kann (z.B. Lebensqualität, soziale Zugehörigkeit, Wohnzufriedenheit, soziale Bindung etc.). Zwischen Indikator und zu messendem Sachverhalt wird hypothetisch ein Zusammenhang vorausgesetzt (angenommen), der die Grundlage gibt zur Operationalisierung und Messung der Komponenten eines mehrdimensionalen Sachverhaltes.“

Quelle: Jugendhilfeplanung Aber Wie? Erwin Jordan/Reinhold Schone Seite 150

Als Indikatoren für die Messung von Lebensqualität gelten u.a.:

Quelle: Jugendhilfeplanung Aber Wie? Erwin Jordan/Reinhold Schone Seite 153

- Einkommen
- Anzahl Sozialhilfeempfänger
- Arbeitslosigkeit
- Frauen im Beruf
- Sterberate
- Säuglingssterblichkeit
- Ober- und Realschüler
- Familienwanderung
- Anteil naturnaher Flächen (Wald, Seen, Bäche, Moore, Heide, Umland usw.)
- Umweltqualität

Sozialstruktur:

- Anteil der ArbeiterInnen an den Erwerbstätigen
- Anteil der HauptschülerInnen an der Gesamt-SchülerInnenanzahl (Sekundarstufe I) bzw. Übergangsquote Grundschule/Gymnasium
- Wohnfläche in Einw./100 qm



- Anteil der ausländischen Bevölkerung an der Wohnbevölkerung bzw. Anteil der ausländischen Minderjährigen an den Minderjährigen
- Anteil der SozialhilfeempfängerInnen (der Erwerbslosen) an der Wohnbevölkerung (den Erwerbstätigen)

Familienstruktur:

- Haushalte mit Kindern an den Haushalten insgesamt
- Anteil alleinerziehender Eltern an Familien insgesamt oder Anteil der Ehescheidungen an der Zahl der Familien

Zur Bestimmung der sozialadministrativen Interventionen:

- Anteil der Fremdplazierungen Minderjähriger (Pflegefamilie oder Heimunterbringung) an der Zahl der im Stadtteil lebenden Minderjährigen
- Anteil der Jugendgerichtsfälle, bezogen auf die Altersgruppe (14 bis 21 Jahre) im Stadtteil
- Sorgerechtsentzüge (auf 1.000 Familien/Minderjährigen)

Zur Bestimmung der sozialen Infrastruktur:

- Prozentuale Versorgung mit Kindergartenplätzen
- Prozentuale Versorgung mit Hortplätzen
- Versorgung mit Jugendfreizeiteinrichtungen
- Ggf. Zahl der Kinder-/Allgemeinärzte auf 1.000 Minderjährige

Für die zu erstellende Sozialraumanalyse waren aus dem Set der möglichen Indikatoren diejenigen auszuwählen, die für eine Sozialraumbewertung im Hinblick auf die Bildung von Familienzentren die beste Datengrundlage bilden, um Rückschlüsse auf die Notwendigkeit zur Weiterentwicklung bestehender Regeleinrichtungen (Kindertagesstätten und andere Einrichtungen) zu einem Familienzentrum zu geben.

Es wurden die nachfolgend dargestellten 10 Indikatoren herangezogen. Dies nicht zuletzt auch unter dem Gesichtspunkt der Evaluation und Fortschreibung dieser Daten. Fünf Indikatoren sollen die Sozialstruktur abbilden; sowie weitere fünf Indikatoren sollen die Bildungsstruktur im Sozialraum erfassen. Daraus wird ein Sozial- und Bildungsindex gebildet, der zu einem Kinder- und Jugendhilfeindex zusammengefasst wird. Mit diesem Kinder- und Jugendhilfeindex ist es möglich, eine Rangfolge zu bestimmen, welche Unterschiede es in der Infrastruktur der Sozialräume gibt.

Durch die Zusammenlegung von Kommunen zu Sozialräumen entsteht eine andere Datengrundlage, als wenn die einzelnen kreisangehörigen Städte, Ämter und amtsfreien Gemeinden betrachtet werden.



Um die **Bedarfssituation** zu erfassen, wurden die Stellungnahmen der kreisangehörigen Kommunen und der freien Träger der Jugendhilfe sowie die Auswertung der Förderungsanträge zugrunde gelegt.

Für die gebildeten Sozialräume wurden außerdem die durch den Kreis Stormarn anerkannten Träger der Jugendhilfe berücksichtigt.

Der Kreis Stormarn hat die für 2014 bereitgestellten Fördermittel in Höhe von 112.000 € beim Ministerium für Soziales, Gesundheit, Familie und Gleichstellung (Sozialministerium) abgefordert. In einem ersten Handlungsschritt wurde ein Vorschlag entwickelt, wie Gebiete der kreisangehörigen Städte, Ämter und amtsfreien Gemeinden zu Sozialräumen zusammengelegt werden können. Hierbei wurde auf die Zielgruppen der Familienzentren und die ortsnahe Versorgung und Erreichbarkeit geachtet.

Im Rahmen einer gemeinsamen Tagung zu den Fördermöglichkeiten wurde dieser Vorschlag den kreisangehörigen Kommunen und freien Trägern der Jugendhilfe (mit bestehender Trägerschaft einer Kindertagesstätte) vorgestellt.

Aus den vorgeschlagenen acht Sozialräumen haben sich dann am 09.10.2014 mit den Kommunen und den freien Trägern insgesamt zehn Sozialräume ergeben (vgl. Seite 9). Die weitere Betrachtung der sozialen Daten erfolgt daher auf dieser Sozialraumbildung.

Um die Angebotsseite zu erfassen, wurden die kreisangehörigen Gemeinden gebeten, Kooperationen mit den freien Träger der Jugendhilfe und anderer Institutionen außerhalb der Jugendhilfe dem Kreis für Ihren Zuständigkeitsbereich mitzuteilen und den beim Kreis Stormarn erfassten Trägerbestand der anerkannten Träger der Jugendhilfe² abzugleichen.

Gleichfalls wurden die kreisangehörigen Kommunen gebeten mitzuteilen, welche Regeleinrichtung in Ihrem Zuständigkeitsbereich zu einem Familienzentrum weiterentwickelt werden soll, sofern auch von kommunaler Seite hierzu ein Bedarf bereits durch Anfragen festgestellt wurde.

² Anerkennung nach § 75 SGB VIII



3 Sozialräume

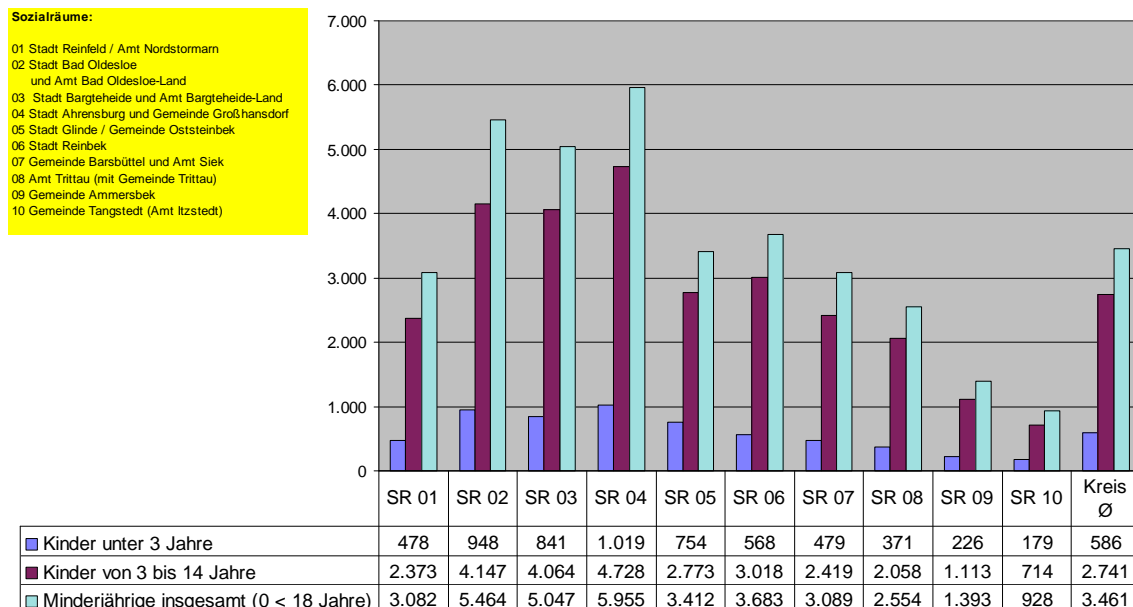
Soziale Lebenslagen sollen über eine Sozialraumanalyse ablesbar sein. Grundsätzlich gilt es, je nach Größe der Kommune die Räume vor Ort in überschaubare Betrachtungs- und Analyseeinheiten zu gliedern. Für den Kreis Stormarn wurde für die Betrachtung der sozialen Lebenslagen der Menschen im Kreisgebiet jeweils die Städte, Ämter und amtsfreien Gemeinden in ihrer kommunalen Struktur für eine Sozialraumgliederung herangezogen.

Mit den Teilnehmern wurden die folgenden 10 Sozialräume für eine weitere Betrachtungsweise der sozialen Daten abgestimmt.

- SR 01: Stadt Reinfeld (Holstein) und das Amt Nordstormarn
- SR 02: Stadt Bad Oldesloe und das Amt Bad Oldesloe-Land
- SR 03: Stadt Bargteheide und das Amt Bargteheide-Land
- SR 04: Stadt Ahrensburg und die Gemeinde Großhansdorf
- SR 05: Stadt Glinde und die Gemeinde Oststeinbek
- SR 06: Stadt Reinbek
- SR 07: Gemeinde Barsbüttel und Amt Siek
- SR 08: Amt Trittau (mit der amtsangehörigen Gemeinde Trittau)
- SR 09: Gemeinde Ammersbek
- SR 10: Gemeinde Tangstedt (Amt Itzstedt)

Bevölkerung

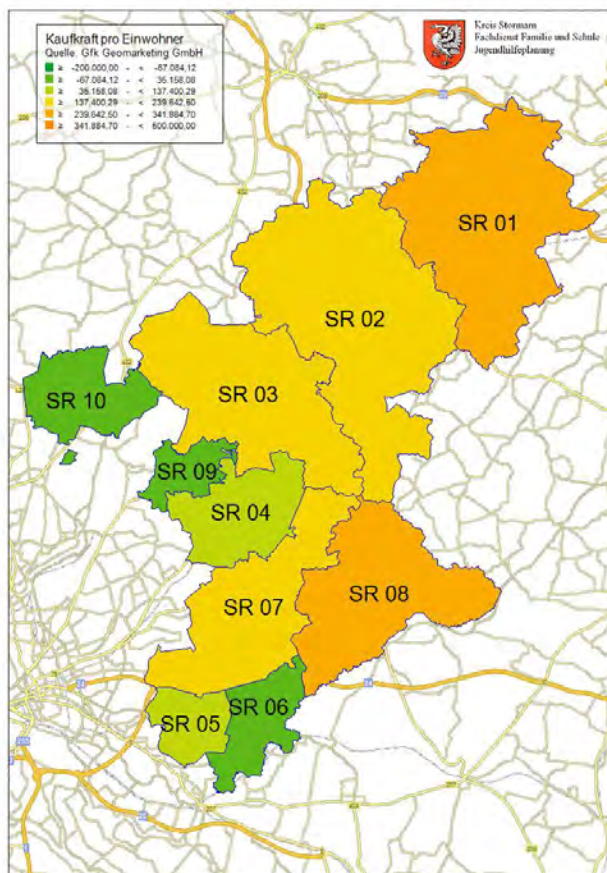
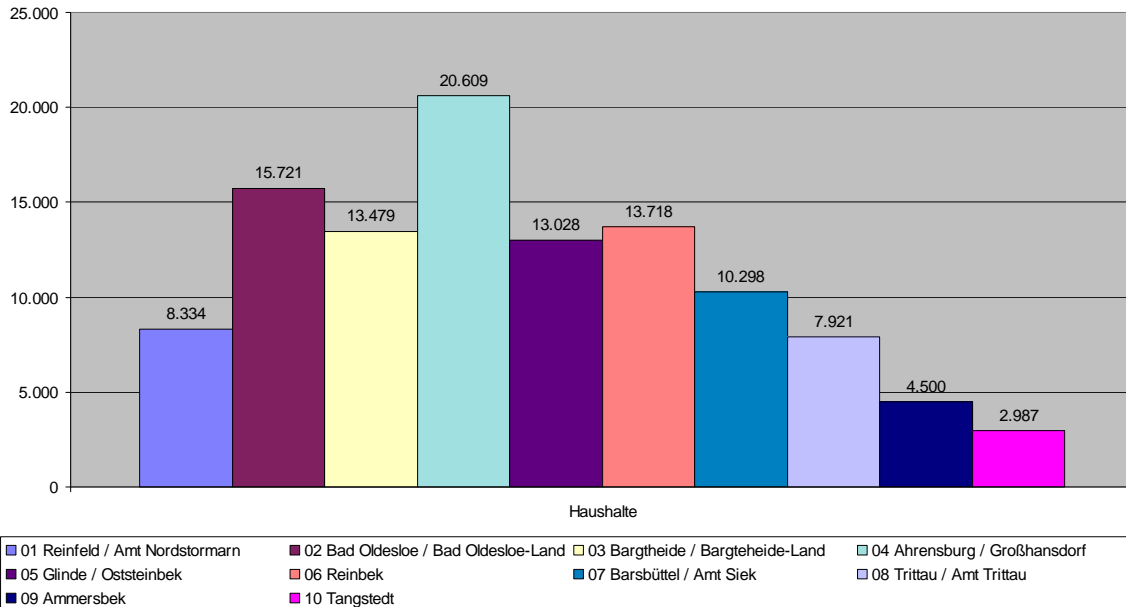
Quelle: Statistikamt Nord
Bevölkerung zum 31.12.2013





Haushalte in den Sozialräumen

Quelle: GfK Geomarketing GmbH



Um die **Finanzkraft** der Einwohner in den Sozialräumen darzustellen, wurden die Kaufkraftdaten für den Kreis Stormarn der Fa. GfK Geomarketing GmbH herangezogen.

Die Ergebnisse der Kaufkraftdaten des Statistischen Bundesamts wurden bereits durch die Fa. Cima Beratung + Management GmbH, Lübeck für Schleswig-Holstein ausgewertet. Danach belegt die **Gemeinde Großhansdorf** unter den 10 kaufkraftstärksten Gemeinden und Ämtern in Schleswig-Holstein den Spitzenplatz mit **7.297 Euro pro Person und Jahr**. Der Landesdurchschnitt liegt bei 5.745 Euro. (+ 27%)

Die nebenstehende Grafik zeigt die Summe der Kaufkraft pro Einwohner in den von uns gebildeten 10 Sozialräumen nach den Daten der Fa. GfK Geomarketing GmbH. Auch hier liegen die Daten des Statistischen Bundesamts zugrunde.

Bei der Zusammenlegung von Kommunen zu Sozialräumen kommt es zu anderen Ergebnissen hinsichtlich der Kaufkraft.



Bei der Auswahl der sozialen Daten und Fakten für die Bedarfsanalyse wurden daher neben den Daten für die Bildung des Kinder- und Jugendhilfeindex auch allgemeine Daten des Kreises Stormarn aus den Bereichen

- Bevölkerung
- Haushalte
- Wohnsituation
- Kaufkraft
- Ökonomische Situation
- Bildung und Betreuung
- Gesundheit
- Gesellschaftliche Teilhabe

soweit vorhanden – berücksichtigt und bei der Bewertung herangezogen. Soweit diese noch nicht für alle Sozialräume vorliegen, wurde darauf verzichtet, diese bei den Ortsprofilen mit darzustellen. Vielmehr sollten ggf. weitere Daten bei der Fortschreibung in die Sozialraum-analyse einfließen können.



4 Kinder- und Jugendhilfeindex

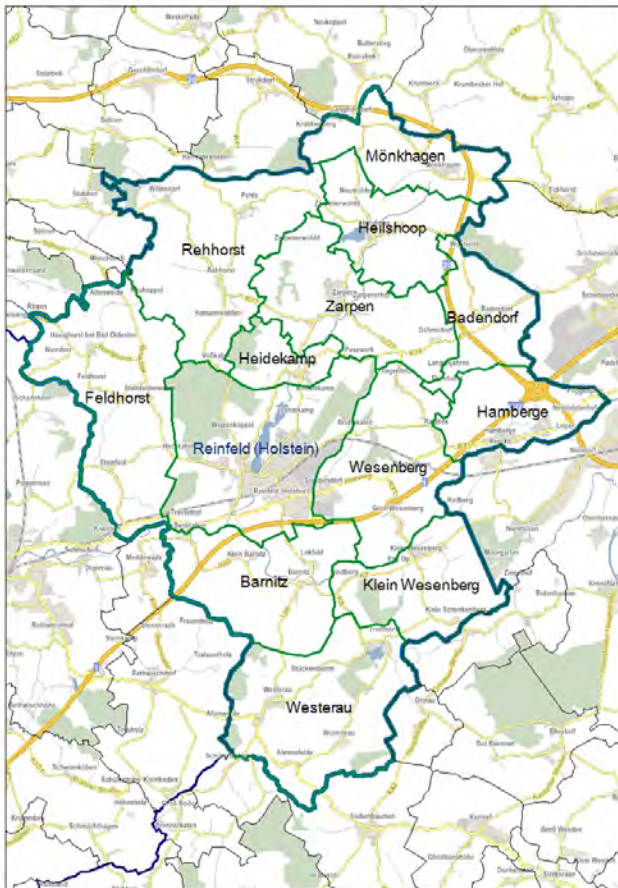
Indikatoren für den Kinder- und Jugendhilfeindex

	Indikatoren	Kriterium	Indizes	
01	Kinder in SGB II-Bedarfsgemeinschaften im % der altersgleichen Bevölkerung (zum Stichtag 31.12.2013)	→ Kinderarmut	Sozialindex	Kinder- und Jugendhilfeindex
02	Kinder in Tageseinrichtungen, deren Eltern aufgrund geringeres Einkommen eine Ermäßigung im Rahmen der Sozialstaffelregelung erhalten in Verhältnis zu allen Kinder von 0 bis 14 Jahre am Stichtag 31.12.2013 in %	→ geringes Familieneinkommen		
03	Jugendarbeitslosenquote (Arbeitslose unter 25 Jahre) im Monat August 2014 im Verhältnis zur altersgleichen Bevölkerung in %	→ Jugendarbeitslosigkeit		
04	Ausländische Kinder und Jugendliche unter 21 Jahren im Verhältnis zur altersgleichen Bevölkerung am Stichtag 31.12.2013 in %	→ Migrationshintergrund		
05	Haushalte mit Alleinerziehenden Elternteil im Verhältnis zum Bestand an Haushalten in % (Zensus 2011)	→ Alleinerziehende		
06	Belegte Plätze für Kinder unter 3 Jahren in einer Tageseinrichtung im Verhältnis zur altersgleichen Bevölkerung in %	→ Bildungsbeteiligung unter 3-jähriger Kinder in KiTas	Bildungsindex	
07	Belegte Plätze für Kinder im Alter von 3 bis 6 Jahren in einer Tageseinrichtung im Verhältnis zur altersgleichen Bevölkerung in %	→ Bildungsbeteiligung 3- bis unter 6-jähriger Kinder in KiTas		
08	Grundschüler/-innen mit Besuch einer Offenen Ganztagschule oder sonstigen Betreuungsmöglichkeiten einschließlich Hortbetreuung im Kita im Verhältnis zur altersgleichen Bevölkerung 6 bis 10 Jahre in %	→ Bildungsbeteiligung im Offenen Ganztag (nachschulische Betreuung)		
09	Schüler/-innen der Klassen 7 bis 9 in % aller Schüler/-innen der Klassen 7 bis 9	→ Schulbesuch Sekundarstufe I		
10	Hilfen zur Erziehung je 100 Kinder und Jugendlichen unter 21 Jahren	→ Hilfen zur Erziehung		



Sozialraum 01

5 Stadt Reinfeld und Amt Nordstormarn



Beschreibung des Sozialraumes:

Die Stadt Reinfeld (Holstein) liegt als **zentraler Ort** angrenzend an das Amt Nordstormarn mit seinen kleineren ländlichen Kommunen im nördlichen Teil des Kreises Stormarn. Die Infrastruktur bietet ein umfangreiches Angebot an Kinderbetreuungsmöglichkeiten, Schulen sowie Freizeitgestaltungsmöglichkeiten. Insgesamt **19.165** Einwohnerinnen und Einwohner genießen Reinfeld und das Amt Nordstormarn nicht nur als Wohnort, sondern auch als Naherholungsgebiet mit einer Umgebung aus Wäldern, Teichen und Wanderwegen.

Die Stadt Reinfeld und das Amt Nordstormarn grenzen verkehrsgünstig an die Hansestadt Lübeck. Auch die Erreichbarkeit der Hansestadt Hamburg ist über den Anschluss der A1 und des Bahnanschluss Hamburg-Lübeck gegeben. Hier besteht ein Anschluss an den Hamburger Verkehrsverbund (HVV) sowie

dem Autobahnanschluss A 1 (Hamburg-Lübeck-Oldenburg); außerdem sind die Autobahnen A 20 (Bad Segeberg-Lübeck-Stettin) und A 21 (Bargtheide-Kiel) gut erreichbar.

Die Stadt Reinfeld (Holstein) hat 9 Kindertageseinrichtungen.

06 Stadt Reinfeld (Holstein)	Straße	Plz	Ort
AWO Bewegungskita Reinfeld	Bischofsteicher Weg 75c	23858	Reinfeld (Holstein)
AWO Kindertagesstätte Lütte Lüd	Lindenweg 1a	23858	Reinfeld (Holstein)
Ev.-Luth. Kindertagesstätte "Sternschnuppe"	Neuhof 8	23858	Reinfeld (Holstein)
Integrationskindertagesstätte "Müllerwiese"	Alter Garten 27	23858	Reinfeld (Holstein)
Integrationskindertagesstätte "Wurzelkinder"	Eichenweg 4	23858	Reinfeld (Holstein)
Interessengem. Kinderbetreuung "die Schloßmäuse"	Matthias-Claudius-Str. 29	23858	Reinfeld (Holstein)
Kindergarten Bischofsteich e. V.	Lindenweg 1a	23858	Reinfeld (Holstein)
Montessori Kindergarten Reinfeld e.V.	Matthias-Claudius-Straße 29	23858	Reinfeld (Holstein)
Villa Kunterbunt - Kindertagespflege -	Heimstättenstraße 43	23858	Reinfeld (Holstein)



Das Amt Nordstormarn hat für seine amtsangehörigen Gemeinden 9 Kindertageseinrichtungen sowie weitere Plätze über Belegrechte in der Stadt Reinfeld (Holstein).

15 Amt Nordstormarn	Straße	Plz	Ort
Arche Noah Kindergarten	Teichstr. 8	23619	Zarpen
DRK Kindertagesstätte Zarpen	Hauptstraße 62	23619	Zarpen
Ev. Kindertagesstätte "Unterm Himmelszelt"	Hauptstraße 45	23619	Heilshoop
Ev.-Luth. Kindertagesstätte "Sterntaler"	Am Kirchberg 6	23860	Klein Wesenberg
Kindergarten "Badendorfer Spatzennest"	Mitteltor 1	23619	Badendorf
Kindergarten Gänseblümchen e. V.	Up`n Knust 26	23619	Rehhorst
Kindergarten Spatzennest Feldhorst	Steinfeld 71	23858	Feldhorst
Kindertagesstätte "Regenbogen"	Schulstraße 11	23619	Hamberge
Kindertagesstätte Stubbendorfer Mäuseburg	Bruhnkatener Weg 22a	23858	Wesenberg

Bedarfssituation aus Sicht der Kommunen

Stadt Reinfeld (Holstein)

Für den Sozialraum 01 Stadt Reinfeld (Holstein) und Amt Nordstormarn wurde aufgrund der zentralen Lage sowie der guten Erreichbarkeit die **Kindertagesstätte AWO BewegungsKiTa Reinfeld** für die Weiterentwicklung zum Familienzentrum durch die Stadt Reinfeld (Holstein) vorgeschlagen. Die AWO BewegungskiTa wäre in Zusammenarbeit mit der AWO KiTa Lütte Lüd als ein Familienzentrum anzusehen. Der Vorschlag befindet sich derzeit aber noch in der Abstimmung mit dem Amt Nordstormarn. Die Antragstellungen hierzu bleiben daher abzuwarten.

Kooperationen anderer freier Träger der Jugendhilfe bestehen nicht oder sind nicht bekannt.

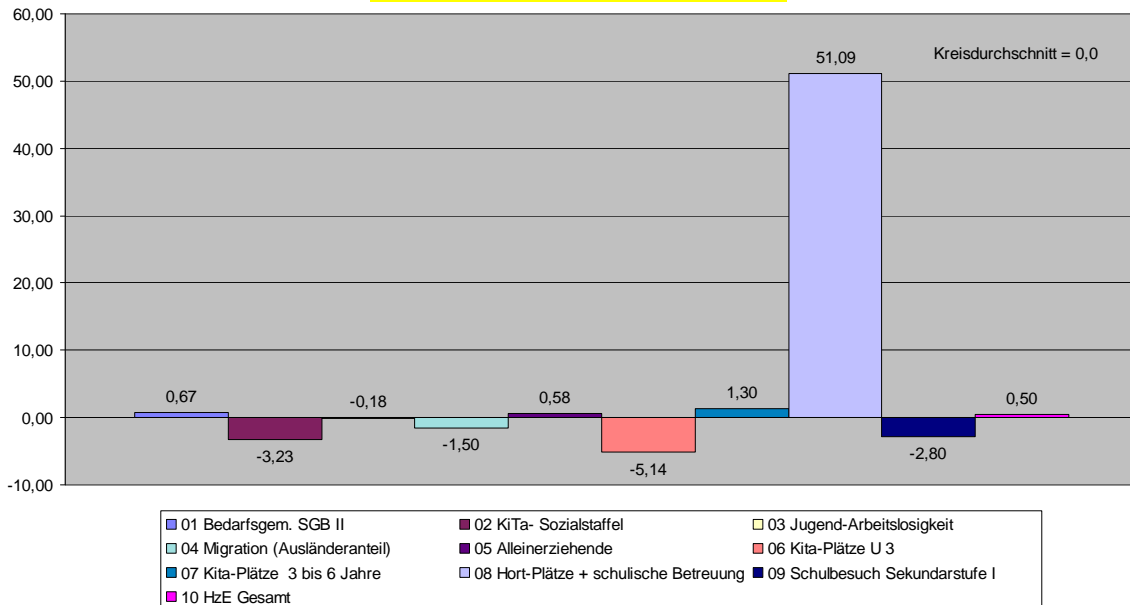
Amt Nordstormarn

Das Amt Nordstormarn hat keinen Bedarf für ein Familienzentrum angezeigt. Es wird davon ausgegangen, dass der Vorschlag der Stadt Reinfeld (Holstein) in Abstimmung mit dem Amt Nordstormarn erfolgte.



Sozialraum 01 Stadt Reinfeld (Holstein) & Amt Nordstornarn
Sozial- und Bildungsindex (34,0 - 56,4)

Kinder- und Jugendhilfeindex : 45,2 (Rang 6)



Indikator I – Minderjährige in Bedarfsgemeinschaften

Der Anteil Minderjährige in Bedarfsgemeinschaften nach dem SGB II liegt **über** dem Kreisdurchschnitt.

Indikator II – Sozialstaffelausgleich

Im Rahmen des Sozialstaffelausgleiches liegt die Kostenübernahme des Kreises für Ermäßigungen **unter** dem Kreisdurchschnitt für Personensorgeberechtigte mit geringerem Einkommen und Familien mit mehreren Kindern nach § 25 KiTaG.

Indikator III – Jugendarbeitslosigkeit

Die Jugendarbeitslosigkeit (bis 25 Jahre) liegt leicht **unter** dem Kreisdurchschnitt.

Indikator IV – Ausländer bis 21 Jahre

Der Ausländeranteil im Alter von 0 bis 21 Jahre liegt **unter** dem Kreisdurchschnitt. Der Migrationsanteil ist damit nicht vollständig ermittelbar und kann ggf. auch höher liegen. Der Ausländeranteil gibt aber in etwa eine Vorstellung in welcher Größenordnung sich ggf. der Migrationsanteil bewegen könnte.

Indikator V – Haushalte mit Alleinerziehenden Eltern

Die Anzahl von Haushalten mit alleinerziehenden Personen wurde im Verhältnis zu den Haushalten insgesamt im Sozialraum gesetzt. Hier liegen die Werte leicht **über** dem Kreisdurchschnitt.



Indikator VI – Plätze für Kinder unter 3 Jahren in Kindertagesstätten

Es besteht bei den Plätzen für Kinder **unter** 3 Jahren eine Versorgung unter dem Kreisdurchschnitt.

Indikator VII – Plätze für Kinder im Alter von 3 < 6 Jahren in Kindertagesstätten

Es besteht im Sozialraum eine **über** dem Kreisdurchschnitt liegende Versorgung an Kinderbetreuungsangeboten für Kinder im Alter von 3 < 6 Jahren.

Indikator VIII – Plätze für schulpflichtige Kinder in Kindertagesstätten und Schule

Es besteht im Sozialraum eine **über** dem Kreisdurchschnitt liegende Versorgung an Kinderbetreuungsangeboten.

Indikator IX – Schüler in der Sekundarstufe I

Der Anteil Schüler in der Sekundarstufe I liegt **unterhalb** des Kreisdurchschnittes.

Indikator X – Leistungserbringung von Hilfen zur Erziehung

Die Leistungen des Kreises im Aufgabenbereiches Hilfen zur Erziehung lagen im August im Sozialraum 01 **über** dem Kreisdurchschnitt.

Einwohnerdichte

Die Einwohnerdichte beträgt in Reinfeld (Holstein) **5,05 Einwohner/ha** und für die Gemeinden des Amtes Nordstormarn **0,89 Einwohner/ha**.

Kinder- und Jugendhilfeindex

Der Sozialraum 01 kommt im Sozialindex auf den Wert **34,0** und im Bildungsindex auf den Wert **56,4**. Damit besteht ein Kinder- und Jugendhilfeindex mit dem Wert **45,2 (Rang 6)**.

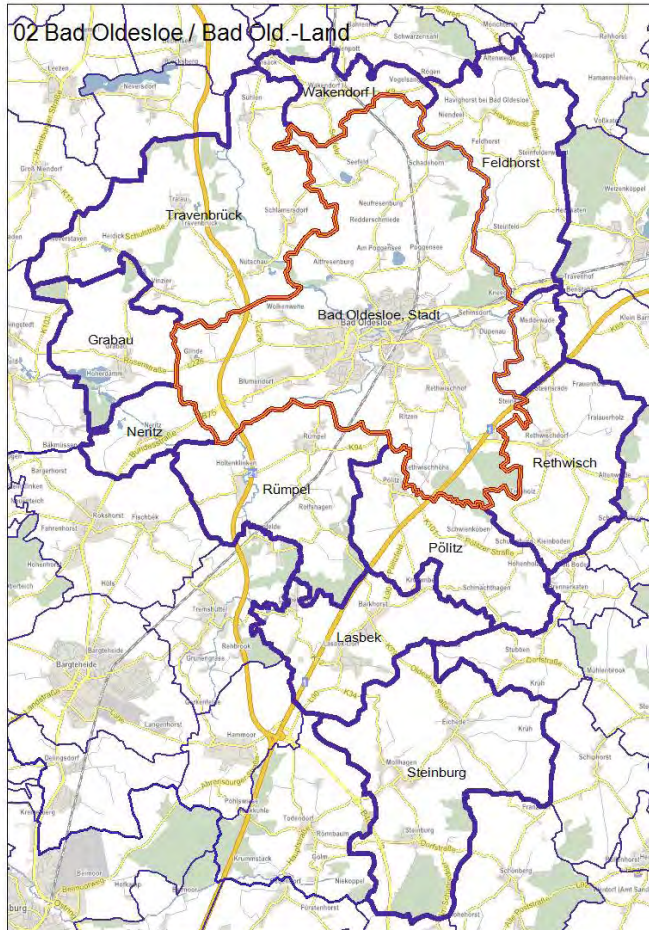
Anträge für diesen Sozialraum:

AWO einjedeMensch-Haus, Reinfeld



Sozialraum 02

6 Stadt Bad Oldesloe und Amt Bad Oldesloe-Land



Der Sozialraum kommt auf insgesamt **35.418** Einwohner und Einwohnerinnen am 31.12.2013. Die Stadt Bad Oldesloe ist der zentrale Ort für die umliegenden amtsangehörigen ländlichen Gemeinden des Amtes Bad Oldesloe-Land. Teilweise sind die dort lebenden Einwohner und Einwohnerinnen aber auch auf den nächsten Ort Bargtheide orientiert, je nachdem wie weit die Entfernung des Ortes zum nächsten zentralen Ort ist. Es wird angenommen, dass die größte Orientierung nach Bad Oldesloe erfolgt. Auch Bad Oldesloe liegt entlang der Achsenlinie günstig in der Anbindung an die BAB 1 (Hamburg-Lübeck) und BAB 21 (Kiel-Schwarzenbek).

Die Stadt Bad Oldesloe hat insgesamt fünfzehn Kindertageseinrichtungen.

02 Stadt Bad Oldesloe	Straße	Plz	Ort
DRK Kindertagesstätte "Möhlenbecker Weg"	Möhlenbecker Weg 13	23843	Bad Oldesloe
DRK Kindertagesstätte "Wichtelhausen"	Sehmsdorfer Str. 70	23843	Bad Oldesloe
Ev.-Luth. Kindergarten "Arche Noah"	Salinenstr. 23	23843	Bad Oldesloe
Ev.-Luth. Kindergarten Ehmkenberg	Poggenseer Weg 28	23843	Bad Oldesloe
Ev.-Luth. Kindergarten Masurenweg	Masurenweg 21	23843	Bad Oldesloe
Integrationskindertagesstätte "Brummkreisel"	Konrad-Adenauer-Ring 1c	23843	Bad Oldesloe
Kath. Kindergarten St. Vicelin	Vicelinstraße 1	23843	Bad Oldesloe
Kindergarten Spatzennest e.V.	Amalie Dietrich Straße 1	23843	Bad Oldesloe
Kinderhaus Bad Oldesloe (DKSB)	Schützenstraße 14	23843	Bad Oldesloe
Kindertagesstätte Luftballon e.V.	Breslauer Straße 4	23843	Bad Oldesloe
Kindertagesstätte Moordamm	Moordamm 8	23843	Bad Oldesloe
Kindertagesstätte Stoppelhopper e.V. (I)	Rümpeler Weg 19	23843	Bad Oldesloe
OASE Kinder-Reich	Ratzeburger Straße 20	23843	Bad Oldesloe
Waldkindergarten Muckestutz e.V.	Postfach 1220	23832	Bad Oldesloe
Waldorfkindergarten Bad Oldesloe	Rümpeler Weg 31	23843	Bad Oldesloe



Im Amt Bad Oldesloe-Land stehen insgesamt sieben Kindertageseinrichtungen für die Kinder der Einwohner/-innen der amtsangehörigen Gemeinden zur Verfügung.

13 Amt Bad Oldesloe-Land	Straße	Plz	Ort
DRK Kindertagesstätte "Regenbogenland"	Barkhorster Straße 24	23847	Lasbek
DRK Kindertagesstätte "Steinburg-Stubben"	Eichedeer Straße 16	22964	Steinburg
Ev. Kindergarten Meddewade	Hörn 7	23847	Meddewade
Ev.-Luth. Kindergarten Rethwisch	Buchrader Weg 2	23847	Rethwisch
Kindergarten Pölitz "Pustebume"	Schulstraße 1e	23847	Pölitz
Kindergruppe Travenbrück e.V.	Schulstraße 27	23843	Travenbrück
Kindertagesstätte Regenbogen	Lindenstraße 8	23843	Rümpel

Bedarfssituation aus Sicht der Kommunen

Stadt Bad Oldesloe

Die Stadt Bad Oldesloe teilt zur Bedarfsabfrage vom 10.09.2014 zum Förderprogramm „Familienzentren“ mit, dass die Stadt Bad Oldesloe am 06.10.2014 mit den Trägern der Oldesloer Kindertagesstätten, dem Familienzentrum OASE sowie dem Kinderschutzbund zusammen gekommen ist. Ziel war es, untereinander ein Einvernehmen zu erzielen, welche Einrichtung(en) die Stadt Bad Oldesloe zur Weiterentwicklung zum Familienzentrum benennt. Dies stellte sich als schwieriges Unterfangen dar, da den Trägern, aber auch der Verwaltung, trotz der Unterlagen des Kreises Stormarn die Zielsetzungen und Rahmenbedingungen des Förderprogramms nicht in jedem Punkt klar waren.

Letztendlich ist die Erörterung darauf hinausgelaufen, dass die Stadt Bad Oldesloe für das Programmjahr 2014 eine Einrichtung, nämlich die Kindertagesstätte Möhlenbecker Weg (Träger: DRK-Kreisverband Stormarn) benennt.

Die Beweggründe bzw. Maßgaben waren:

- Nur das DRK ist offensichtlich in der Lage, noch für 2014 eine Konzeption zu erstellen und einen entscheidungsreifen Antrag vorzulegen.
- Die geförderte Konzeption des DRK kann den anderen Trägern als Grundlage für deren eigene Weiterentwicklungsabsichten dienen.
- Es sollte nach Möglichkeit ein Träger in den Genuss des Förderhöchstbetrages 2014 kommen, da hiermit die höchstmögliche Wirkung erzielt werden kann.

Trotz des generellen Einvernehmens stellte sich das Ergebnis für alle Beteiligten nicht als wirklich befriedigend dar. Dies betrifft beispielsweise die OASE, die bereits seit Anbeginn als Mehrgenerationenhaus arbeiten und damit in ihrer Arbeit besonders weit entwickelt ist. Die Stadt Bad Oldesloe hat Hinweise erhalten, dass unabhängig von dem diesem Gespräch mit den drei benannten Trägern, weitere Träger so oder so ihre Anträge stellen werden.

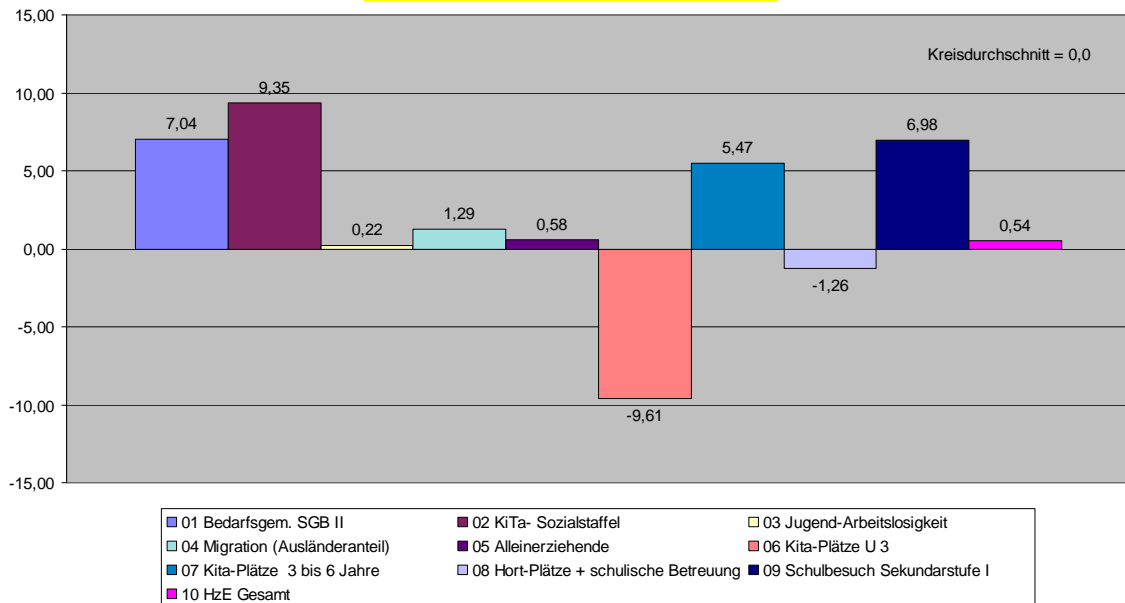
Amt Bad Oldesloe-Land

Das Amt Bad Oldesloe-Land teilt mit, dass aus dem Amtsbereich die Gemeinde Steinburg Interesse an der Einrichtung eines Familienzentrums anmelden wird.



Sozialraum 02 Stadt Bad Oldesloe & Amt Bad Oldesloe-Land
Sozial- und Bildungsindex (84,3 - 58,2)

Kinder- und Jugendhilfeindex : 71,3 (Rang 1)



Indikator I – Minderjährige in Bedarfsgemeinschaften

In Bad Oldesloe und dem Amt Bad Oldesloe-Land ist der Anteil der Minderjährigen in Bedarfsgemeinschaften nach dem SGB II deutlich **über** dem Kreisdurchschnitt.

Indikator II – Sozialstaffelausgleich

Im Rahmen des Sozialstaffelausgleiches liegt die Kostenübernahme des Kreises für Ermäßigungen **über** dem Kreisdurchschnitt für Personensorgeberechtigte mit geringerem Einkommen und Familien mit mehreren Kindern nach § 25 KiTaG.

Indikator III – Jugendarbeitslosigkeit

Die Jugendarbeitslosigkeit (bis 25 Jahre) liegt leicht **über** dem Kreisdurchschnitt.

Indikator IV – Ausländer bis 21 Jahre

Der Ausländeranteil im Alter von 0 bis 21 Jahre liegt **über** dem Kreisdurchschnitt. Der Migrationsanteil ist damit nicht vollständig ermittelbar und kann ggf. auch höher liegen. Der Ausländeranteil gibt aber in etwa eine Vorstellung in welcher Größenordnung sich ggf. der Migrationsanteil bewegen könnte.

Indikator V – Haushalte mit Alleinerziehenden Eltern

Die Anzahl von Haushalten mit alleinerziehenden Personen wurde im Verhältnis zu den Haushalten insgesamt im Sozialraum gesetzt. Hier liegen die Werte leicht **über** dem Kreisdurchschnitt.



Indikator VI – Plätze für Kinder unter 3 Jahren in Kindertagesstätten

Es besteht bei den Plätzen für Kinder **unter** 3 Jahren eine Versorgung unter dem Kreisdurchschnitt.

Indikator VII – Plätze für Kinder im Alter von 3 < 6 Jahren in Kindertagesstätten

Es besteht im Sozialraum eine **über** dem Kreisdurchschnitt liegende Versorgung an Kinderbetreuungsangeboten für Kinder im Alter von 3 < 6 Jahren.

Indikator VIII – Plätze für schulpflichtige Kinder in Kindertagesstätten und Schule

Es besteht im Sozialraum eine **unter** dem Kreisdurchschnitt liegende Versorgung an Kinderbetreuungsangeboten.

Indikator IX – Schüler in der Sekundarstufe I

Der Anteil Schüler in der Sekundarstufe I liegt **über** dem Kreisdurchschnitt.

Indikator X – Leistungserbringung von Hilfen zur Erziehung

Die Leistungen des Kreises im Aufgabenbereiches Hilfen zur Erziehung lagen im August im Sozialraum 02 **über** dem Kreisdurchschnitt.

Einwohnerdichte:

Die Einwohnerdichte beträgt in der Stadt Bad Oldesloe **4,66 Einwohner/ha** und für die Gemeinden des Amtes Bad Oldesloe-Land **0,88 Einwohner/ha**.

Kinder- und Jugendhilfeindex

Der Sozialraum 02 kommt im Sozialindex auf den Wert **84,3** und im Bildungsindex auf den Wert **58,2**. Damit besteht ein Kinder- und Jugendhilfeindex mit dem Wert **71,3 (Rang 1)**.

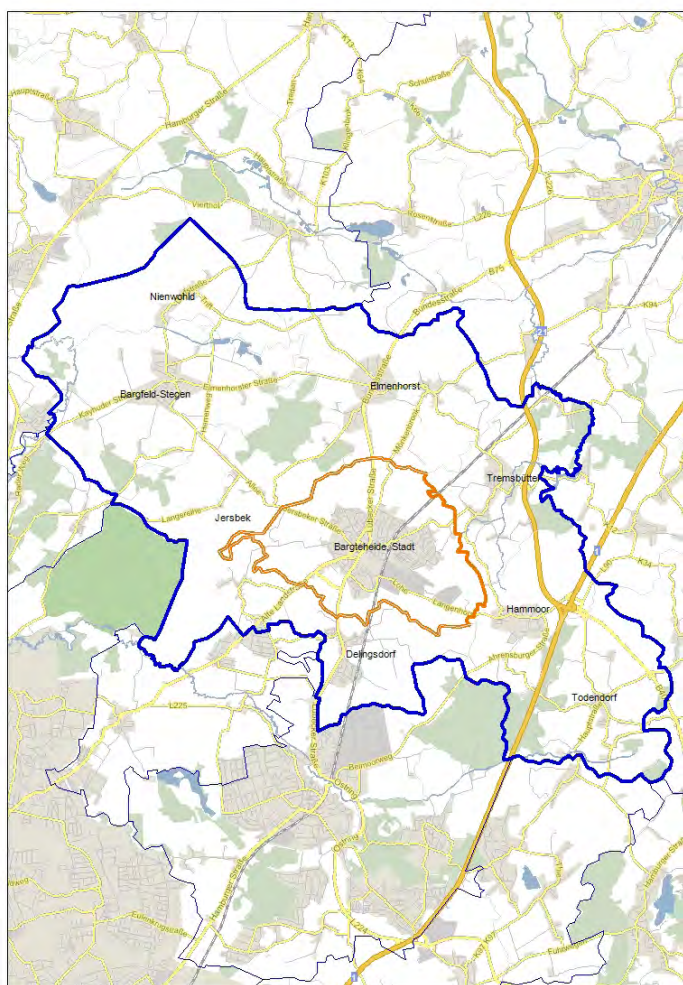
Anträge für diesen Sozialraum:

1. Kita Moordamm e.V. Bad Oldesloe
2. Mehrgenerationenhaus Oase e.V. Bad Oldesloe
3. DRK Familienzentrum Möhlenbecker Weg Bad Oldesloe (DRK KiTa)
4. Gemeinde Steinburg – Ganztagszentrum Steinburg



Sozialraum 03

7 Stadt Bargteheide und Amt Bargteheide-Land



Der Sozialraum kommt auf insgesamt **29.553** Einwohner und Einwohnerinnen am 31.12.2013. Die Stadt Bargteheide ist der zentrale Ort für die umliegenden amtsangehörigen ländlichen Gemeinden des Amtes Bargteheide-Land. Bargteheide hat eine gute Anbindung liegt entlang der Achsenlinie im Kreis Stormarn an die BAB 1 (Hamburg-Lübeck).

Die Stadt Bargteheide bestehen insgesamt zwölf Kindertageseinrichtungen.

03 Stadt Bargteheide	Straße	Plz	Ort
AWO integrative Kindertagesstätte Fischteiche	Zu den Fischteichen 49	22941	Bargteheide
AWO Kindergarten Eichenweg	Eichenweg 9	22941	Bargteheide
AWO Kindertagesstätte Malepartus	Tremsbüttler Weg 104	22941	Bargteheide
DRK Kindertagesstätte - Am Krögen	Wilhelm-Hauff-Weg 19	22941	Bargteheide
DRK Kindertagesstätte Bilinguale KiTa Bargteheide	Am Maisfeld 56	22941	Bargteheide
DRK-Kindertagesstätte "Am Stadthaus"	Am Markt 4	22941	Bargteheide
Ev.-luth. Kindergarten Lindenstraße	Lindenstraße 2b	22941	Bargteheide
Ev.-luth. Kindertagesstätte "Am Mühlentor"	Lauenburger Str. 2	22941	Bargteheide
Kindergarten "Jersbeker Straße"	Jersbeker Str. 42-44	22941	Bargteheide
KINDERHAUS BLAUER ELEFANT (DKSB)	Alte Landstraße 53	22941	Bargteheide
Kindertagesstätte Otto Hahn	Otto-Hahn-Straße 32	22941	Bargteheide
Waldorfindergarten Bargteheide	Jersbeker Str. 7	22941	Bargteheide



Im Amt Bargteheide-Land bestehen insgesamt acht Kindertageseinrichtungen.

14 Amt Bargteheide-Land	Straße	Plz	Ort
DRK Kindertagesstätte Elmenhorst	Schulstraße 1	23869	Elmenhorst
Ev. Kindergarten "Haus der Kinder"	Schulstraße 15-17	23863	Bargfeld-Stegen
Ev. Kindertagesstätte "Eckhorst" - Am Volkspark	Eckhorst 36	22941	Bargteheide_
Ev. Kindertagesstätte Eckhorst	Eckhorst 36	22941	Bargteheide_
Kindergarten Todendorf e.V.	Rönnbaum 14	22965	Todendorf
Kindertagesstätte "Gänsestieg"	Gänsestieg 1	23863	Bargfeld-Stegen
Kindertagesstätte Delingsdorf	Schulstraße 1a	22941	Delingsdorf
Kindertagesstätte Tremsbüttel "Die Schloßgeister"	Lasbeker Straße 2	22967	Tremsbüttel

Bedarfssituation aus Sicht der Kommunen

Stadt Bargteheide

Die Stadt Bargteheide hat mitgeteilt, dass das Kinderhaus Blauer Elefant sowie die ev.-luth. Kirche ein Interesse an der Errichtung eines Familienzentrums bzw. Erweiterung einer Einrichtung zu einem Familienzentrum haben. Der Träger der Ev.-luth. Kirche wird auf dem Antragswege einen Vorschlag übersenden. Alle weiteren Träger (Elternverein, AWO, DRK, Vereinigung Kindergarten Nord) möchten in den Bargteheider Einrichtungen keine Weiterentwicklung zu einem Familienzentrum vornehmen. Das Kinderhaus Blauer Elefant beabsichtigt in allen sechs Handlungsfeldern tätig zu werden. Durch die Stadt Bargteheide wurde mitgeteilt, dass der Deutsche Kinderschutzbund, Kreisverband Stormarn verschiedene Kooperationen mit den nachfolgenden Kooperationspartnern unterhält.

Aufgabenbereich SGB VIII	Art des Angebotes /der Hilfen / der Unterstützung	Kooperationspartner
03 Erzieherischer Kinder- und Jugendschutz	Elternabend mit Film: Immer das Gemecker	Jugendschutz Kreis Stormarn
05 Förderung der Erziehung in der Familie	Persönliche Beratung bei Gewalt, Trennung, Erziehungsproblemen, Kinder- und Jugendberatung	ASD Bargteheide / Ev. Erziehungsberatungsstelle usw.
05 Förderung der Erziehung in der Familie	Telefonische Beratung bei Gewalt, Trennung, Erziehungsproblemen, Kinder- und Jugendberatung	ASD Bargteheide / Ev. Erziehungsberatungsstelle usw.
05 Förderung der Erziehung in der Familie	Virtuelle Beratung bei Gewalt, Trennung, Erziehungsproblemen, Kinder- und Jugendberatung	ASD Bargteheide / Ev. Erziehungsberatungsstelle usw.
05 Förderung der Erziehung in der Familie	Elternkurse "Starke Eltern Starke Kinder" ®, Fisch, KIB / Elternbriefe	ASD Bargteheide
05 Förderung der Erziehung in der Familie	Babysitterausbildung- Vermittlung	Kindergärten
07 Hilfen zur Erziehung	Kleinkinder, Schulkinder, Jugendgruppe	ASD / Schulen /Kindergärten usw.
07 Hilfen zur Erziehung	Sozialpädagogische Familienhilfe, Schulbegleitung, Schultraining	ASD / Schulen /Kindergärten usw.
07 Hilfen zur Erziehung	Familienhebamme	ASD / Kinderärzten /Hebammen usw.

Das Einzugsgebiet des Kinderhauses Blauer Elefant, Bargteheide ist die Stadt Bargteheide und die 10 umliegenden Gemeinden im Bereich Amt Bargteheide – Land (aufgrund des Schuleinzugsgebietes).

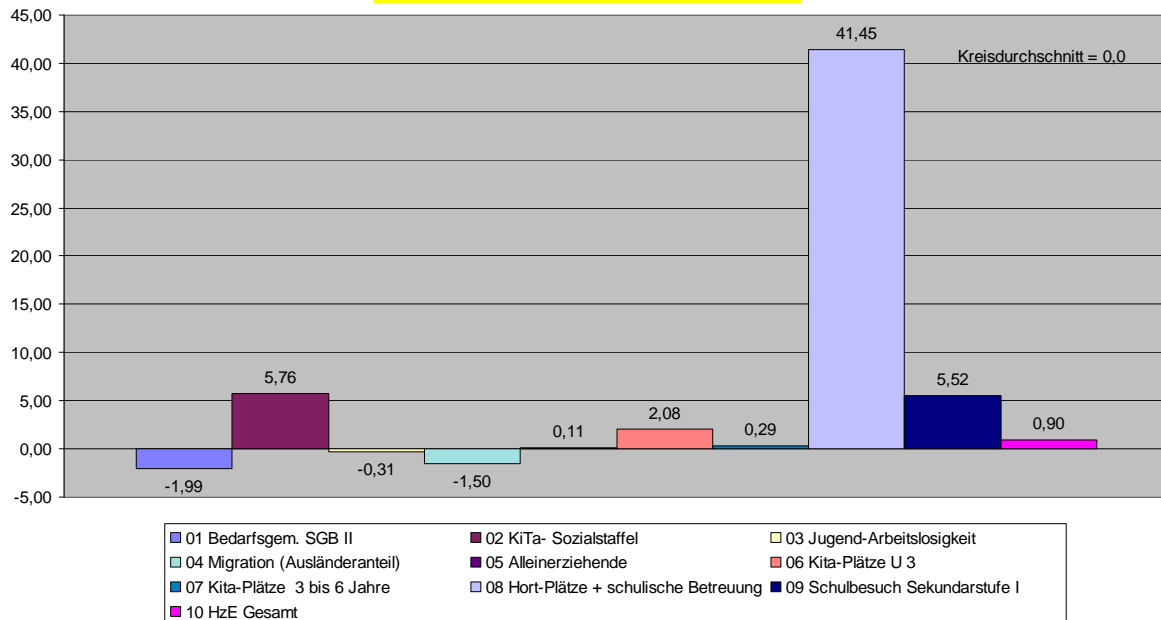
Amt Bargteheide-Land

Das Amt Bargteheide-Land hat keine Stellungnahme abgegeben.



Sozialraum 03 Stadt Bargteheide & Amt Bargteheide-Land
Sozial- und Bildungsindex (34,6 - 74,8)

Kinder- und Jugendhilfeindex : 54,7 (Rang 3)



Indikator I – Minderjährige in Bedarfsgemeinschaften

In Bargteheide und dem Amt Bargteheide-Land ist der Anteil der Minderjährigen in Bedarfsgemeinschaften nach dem SGB II **unter** dem Kreisdurchschnitt.

Indikator II – Sozialstaffelausgleich

Im Rahmen des Sozialstaffelausgleiches liegt die Kostenübernahme des Kreises für Ermäßigungen **über** dem Kreisdurchschnitt für Personensorgeberechtigte mit geringerem Einkommen und Familien mit mehreren Kindern nach § 25 KiTaG.

Indikator III – Jugendarbeitslosigkeit

Die Jugendarbeitslosigkeit (bis 25 Jahre) liegt leicht **unter** dem Kreisdurchschnitt.

Indikator IV – Ausländer bis 21 Jahre

Der Ausländeranteil im Alter von 0 bis 21 Jahre liegt **unter** dem Kreisdurchschnitt. Der Migrationsanteil ist damit nicht ermittelbar und kann ggf. auch höher liegen. Der Ausländeranteil gibt aber in etwa eine Vorstellung in welcher Größenordnung sich ggf. der Migrationsanteil bewegen könnte.

Indikator V – Haushalte mit Alleinerziehenden Eltern

Die Anzahl von Haushalten mit alleinerziehenden Personen wurde im Verhältnis zu den Haushalten insgesamt im Sozialraum gesetzt. Hier liegen die Werte leicht **über** dem Kreisdurchschnitt.



Indikator VI – Plätze für Kinder unter 3 Jahren in Kindertagesstätten

Es besteht bei den Plätzen für Kinder **über** 3 Jahren eine Versorgung unter dem Kreisdurchschnitt.

Indikator VII – Plätze für Kinder im Alter von 3 < 6 Jahren in Kindertagesstätten

Es besteht im Sozialraum eine **über** dem Kreisdurchschnitt liegende Versorgung an Kinderbetreuungsangeboten für Kinder im Alter von 3 < 6 Jahren.

Indikator VIII – Plätze für schulpflichtige Kinder in Kindertagesstätten und Schule

Es besteht im Sozialraum eine **über** dem Kreisdurchschnitt liegende Versorgung an Kinderbetreuungsangeboten.

Indikator IX – Schüler in der Sekundarstufe I

Der Anteil Schüler in der Sekundarstufe I liegt **über** dem Kreisdurchschnitt.

Indikator X – Leistungserbringung von Hilfen zur Erziehung

Die Leistungen des Kreises im Aufgabenbereiches Hilfen zur Erziehung lagen im August im Sozialraum 03 **über** dem Kreisdurchschnitt.

Einwohnerdichte

Die Einwohnerdichte beträgt in der Stadt Bargteheide **9,99 Einwohner/ha** und für die Gemeinden des Amtes Bargteheide-Land **1,52 Einwohner/ha**.

Kinder- und Jugendhilfeindex

Der Sozialraum 03 kommt im Sozialindex auf den Wert **34,6** und im Bildungsindex auf den Wert **74,8**. Damit besteht ein Kinder- und Jugendhilfeindex mit dem Wert **54,7 (Rang 3)**.

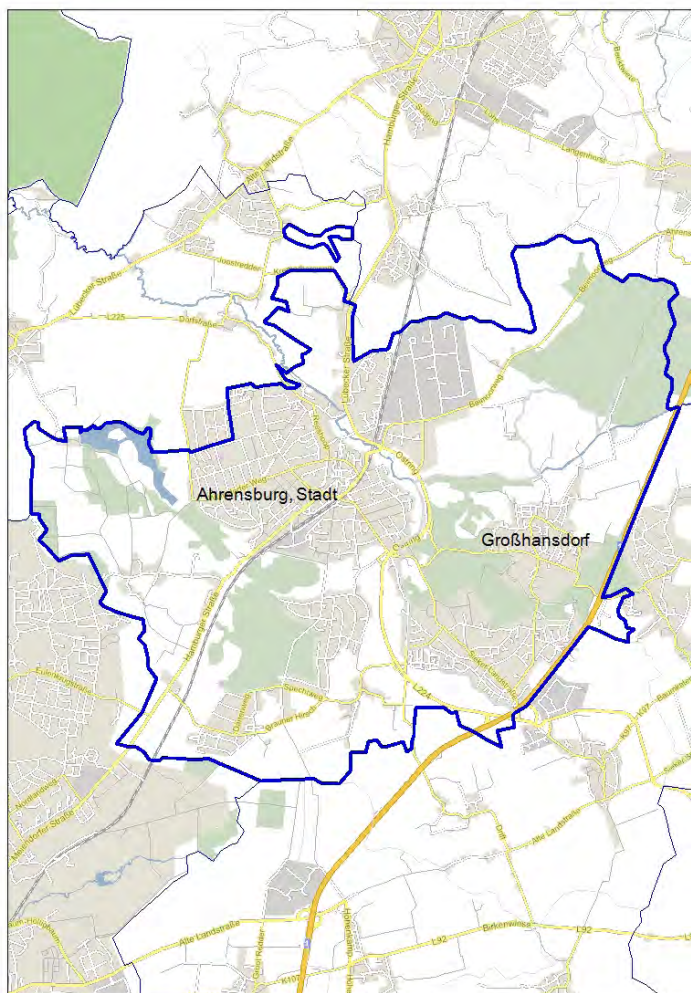
Anträge für diesen Sozialraum:

1. DKSB Blauer Elefant Bargteheide
2. Ev. Kirchengemeinde Ev.-luth. Zentrum Bargteheide



Sozialraum 04

8 Stadt Ahrensburg und Gemeinde Großhansdorf



Der Sozialraum kommt auf insgesamt **40.561** Einwohner und Einwohnerinnen am 31.12.2013. Die Stadt Ahrensburg ist der zentrale Ort für die umliegenden Gemeinden. Die Stadt Ahrensburg grenzt unmittelbar an die Gemeinde Großhansdorf und liegt im Mittelpunkt vom Kreis Stormarn. Von dort besteht ein direkter Anschluss an die BAB 1 (Hamburg-Lübeck).

Die Stadt Ahrensburg bestehen insgesamt siebenundzwanzig Kindertageseinrichtungen.

01 Stadt Ahrensburg	Straße	Plz	Ort
AWO Hort "Am Hagen"	Dänenweg 13a	22926	Ahrensburg
AWO Hort Am Schloß	Schulstraße 4	22926	Ahrensburg
AWO Kinderhuus am Reesenbüttel	Schimmelmanstraße 50 a+b	22926	Ahrensburg
AWO Kindertagesstätte "Am Aalfang"	Ahrensfelder Weg 41b	22926	Ahrensburg
AWO Waldkindergarten Ahrensburg	Am neuen Teich 39a	22926	Ahrensburg
DRK Kindertagesstätte "Am Hagen"	Am Kratt 8	22926	Ahrensburg
DRK Kindertagesstätte "Gartenholz"	Langneßweg 4a	22926	Ahrensburg
DRK Krippe "Niebüllweg"	Niebüllweg 6	22926	Ahrensburg
Ev. Kindertagesstätte Schulstraße	Schulstraße 7	22926	Ahrensburg
Ev.-luth. Kinderspielstunden "Hagen"	Hagener Allee 116	22926	Ahrensburg
Ev.-Luth. Kindertagesstätte "Kleine Nordlichter"	Wulfsdorfer Weg 111	22926	Ahrensburg
Flohkiste Ahrensburg	Manhagener Allee 17	22926	Ahrensburg
Ganzheitliche Vorschule GbR	Bornkampsweg 38b	22926	Ahrensburg
Integrationskindertagesstätte "Regenbogenhaus"	Lohkoppel 5	22926	Ahrensburg



01 Stadt Ahrensburg	Straße	Plz	Ort
Integrationskindertagesstätte "Sonnenhof"	Bornkampsweg 12a	22926	Ahrensburg
Integrationskindertagesstätte "Zauberredder"	Ahrensburger Kamp 5	22926	Ahrensburg
Integrativer Kindergarten Buchenkamp e.V.	Bornkampsweg 34	22926	Ahrensburg
Kath. Kindergarten "St. Marien"	Adolf Str. 1a	22926	Ahrensburg
Kindergarten Birgit Willhöft	Lübecker Str. 6	22926	Ahrensburg
Kinderhaus Gartenholz (DKSB)	Hörnumweg 2	22926	Ahrensburg
Kinderstube "Pustebume"	Schillerallee 6	22926	Ahrensburg
Kindertagesstätte "Die Königskinder"	Königstraße 8	22926	Ahrensburg
Kindertagesstätte "Glühwürmchen"	Ahrensfelder Weg 3	22926	Ahrensburg
Kindertagesstätte "Stadtzwerge"	Adolfstraße 52	22926	Ahrensburg
Kindertagesstätte Pionierweg	Pionierweg 17	22926	Ahrensburg
Kindertagesstätte Schäferweg	Schäferweg 29	22926	Ahrensburg
Waldorfkindergarten Ahrensburg e.V.	Am Hagen 6 b	22926	Ahrensburg

In der Gemeinde Großhansdorf bestehen insgesamt 6 Kindertageseinrichtungen.

09 Gemeinde Großhansdorf	Straße	Plz	Ort
Ev.-Luth. Kindergarten Bei den Rauhen Bergen	Bei den Rauhen Bergen 8	22927	Großhansdorf
Ev.-Luth. Kindergarten Vogt-Sanmann-Weg	Vogt-Sanmann-Weg 2	22927	Großhansdorf
Kindertagesstätte an der Lungenclinic	Klinikweg 9	22927	Großhansdorf
Kindertagesstätte Wöhrendamm	Wöhrendamm 61	22927	Großhansdorf
KiTa Haberkamp	Haberkamp 36a	22927	Großhansdorf
Kindertagesstätte Neuer Postweg	Neuer Postweg 14	22927	Großhansdorf

Bedarfssituation aus Sicht der Kommunen

Stadt Ahrensburg

Die Stadt Ahrensburg hat mitgeteilt, dass der AWO Hort Am Schloß zum Familienzentrum weiterentwickelt werden soll. Es sollen in diesem Familienzentrum die Handlungsfelder

- „**Stärkung des effektiven Übergangs von der KiTa zur Grundschule**“,
- die „**Förderung von sozial besonders benachteiligten Kindern**“
- sowie die „**Förderung der Integration**“

ausgebaut werden.

Gemeinde Großhansdorf

Nach Einschätzung der Verwaltung besteht in Großhansdorf kein besonderer Bedarf, da

- der Ausländeranteil eher gering ist
- der Anteil an Zuwandererfamilien eher gering ist
- es keine Wohngebiete gibt in denen besonderer Unterstützungsbedarf besteht

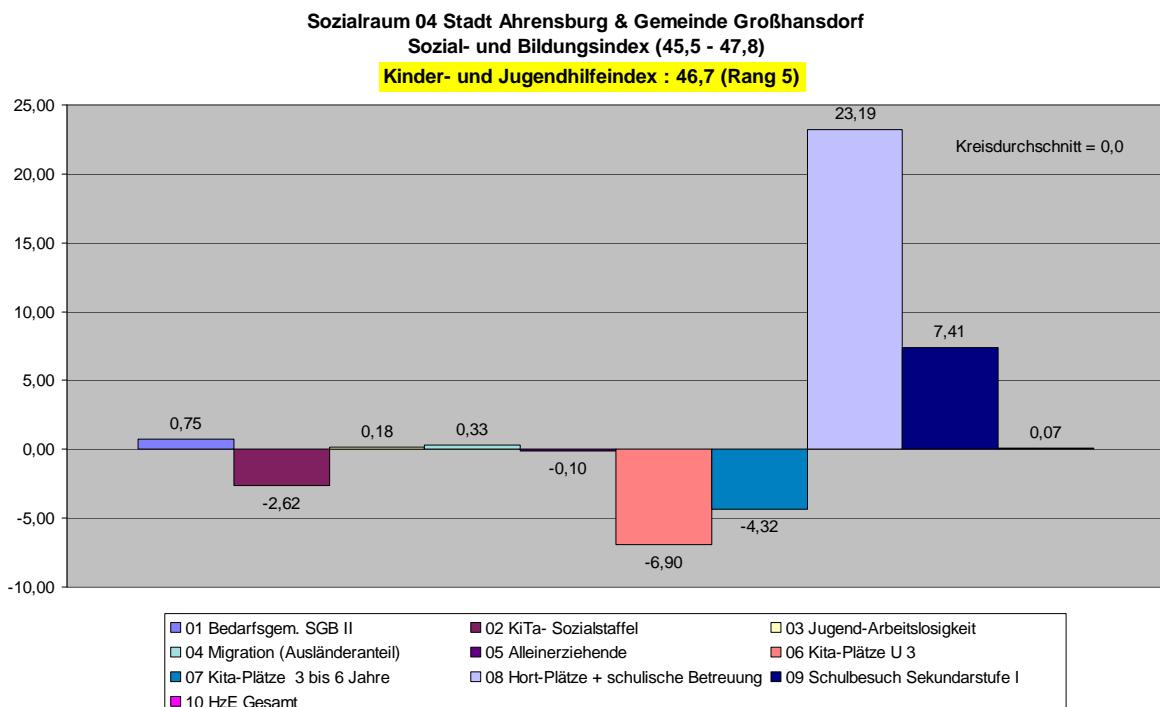
Die Kindertagesstätten unterstützen im üblichen Rahmen beim

- Übergang zur Schule
- Fragen der Erziehung
- Überwindung von Alltagskonflikten
- etc.



Alle Kinder mit Rechtsanspruch auf einen Betreuungsplatz erhalten bei Bedarf einen Platz in einer Kindertagesstätte. Die Eltern dieser Kinder werden in der jeweiligen Kindertagesstätte in Erziehungsfragen beraten.

In Großhansdorf soll derzeit kein Familienzentrum entstehen. Z.B. die Evangelisch-Freikirchliche Gemeinde bietet zudem Angebote für Kinder und Jugendliche. Die Familienbildungsstätte, Papenwisch 30, bietet weitere Bildungs-Angebote wie z.B. Peking etc. an. Welche Angebote genau von den einzelnen Organisationen derzeit angeboten werden, ist derzeit nicht bekannt.



Indikator I – Minderjährige in Bedarfsgemeinschaften

In der Stadt Ahrensburg und der Gemeinde Großhansdorf ist der Anteil der Minderjährigen in Bedarfsgemeinschaften nach dem SGB II **über** dem Kreisdurchschnitt.

Indikator II – Sozialstaffelausgleich

Im Rahmen des Sozialstaffelausgleiches liegt die Kostenübernahme des Kreises für Ermäßigungen **unter** dem Kreisdurchschnitt für Personensorgeberechtigte mit geringerem Einkommen und Familien mit mehreren Kindern nach § 25 KiTaG.

Indikator III – Jugendarbeitslosigkeit

Die Jugendarbeitslosigkeit (bis 25 Jahre) liegt leicht **über** dem Kreisdurchschnitt.

Indikator IV – Ausländer bis 21 Jahre

Der Ausländeranteil im Alter von 0 bis 21 Jahre liegt leicht **über** dem Kreisdurchschnitt. Der Migrationsanteil ist damit nicht vollständig ermittelbar und kann ggf. auch höher liegen.



Der Ausländeranteil gibt aber in etwa eine Vorstellung in welcher Größenordnung sich ggf. der Migrationsanteil bewegen könnte.

Indikator V – Haushalte mit Alleinerziehenden Eltern

Die Anzahl von Haushalten mit alleinerziehenden Personen wurde im Verhältnis zu den Haushalten insgesamt im Sozialraum gesetzt. Hier liegen die Werte leicht **unter** dem Kreisdurchschnitt.

Indikator VI – Plätze für Kinder unter 3 Jahren in Kindertagesstätten

Es besteht bei den Plätzen für Kinder **unter** 3 Jahren eine Versorgung unter dem Kreisdurchschnitt.

Indikator VII – Plätze für Kinder im Alter von 3 < 6 Jahren in Kindertagesstätten

Es besteht im Sozialraum eine **unter** dem Kreisdurchschnitt liegende Versorgung an Kinderbetreuungsangeboten für Kinder im Alter von 3 < 6 Jahren.

Indikator VIII – Plätze für schulpflichtige Kinder in Kindertagesstätten und Schule

Es besteht im Sozialraum eine **über** dem Kreisdurchschnitt liegende Versorgung an Kinderbetreuungsangeboten.

Indikator IX – Schüler in der Sekundarstufe I

Der Anteil Schüler in der Sekundarstufe I liegt **über** dem Kreisdurchschnitt.

Indikator X – Leistungserbringung von Hilfen zur Erziehung

Die Leistungen des Kreises im Aufgabenbereiches Hilfen zur Erziehung lagen im August im Sozialraum 04 **über** dem Kreisdurchschnitt.

Einwohnerdichte

Die Einwohnerdichte beträgt in der Stadt Ahrensburg **8,89 Einwohner/ha** und für die Gemeinde Großhansdorf **8,42 Einwohner/ha**.

Kinder- und Jugendhilfeindex

Der Sozialraum 04 kommt im Sozialindex auf den Wert **47,8** und im Bildungsindex auf den Wert **74,8**. Damit besteht ein Kinder- und Jugendhilfeindex mit dem Wert **46,7 (Rang 5)**.

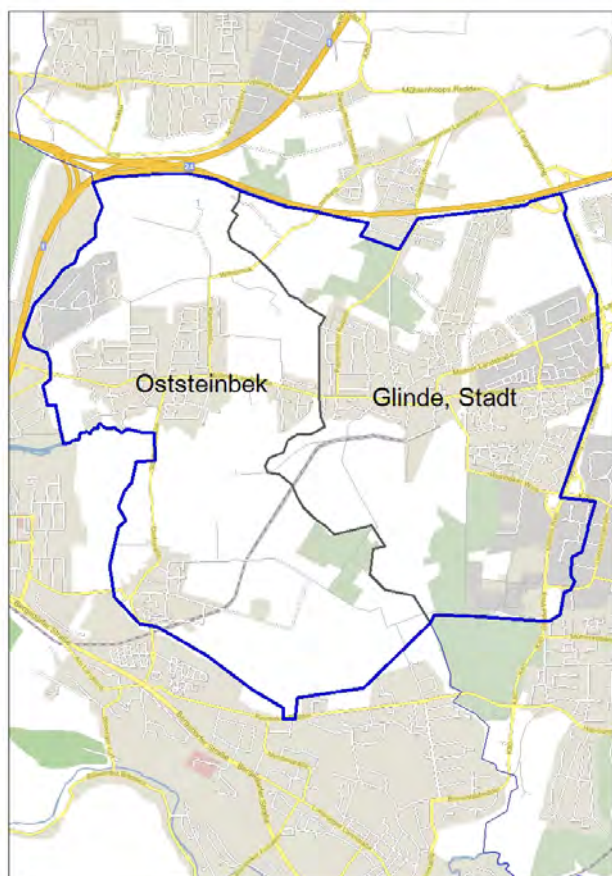
Anträge für diesen Sozialraum:

1. AWO einejedeMensch-Haus Ahrensburg-Nord
2. DRK Familienzentrum Gartenholz - Ahrensburg



Sozialraum 05

9 Stadt Glinde und Gemeinde Oststeinbek



Der Sozialraum kommt auf insgesamt **26.285** Einwohner und Einwohnerinnen am 31.12.2013. Die Stadt Glinde liegt mit der Gemeinde Oststeinbek im südlichen Teil vom Kreis Stormarn, Die Gemeinde Oststeinbek grenzt unmittelbar an die Hansestadt Hamburg.

In der Stadt Glinde bestehen insgesamt elf Kindertageseinrichtungen.

04 Stadt Glinde	Straße	Plz	Ort
AWO Kindertagesstätte Fuchsbau	Sönke Nissen Allee 2 f und 4	21509	Glinde
AWO Kindertagesstätte Tannenweg	Tannenweg 10 a	21509	Glinde
Ev.-Luth. Integrationskindergarten "Wilde Wiese"	Schönhorst 84	21509	Glinde
Ev.-Luth. Kindergarten St. Johannes	Willinghusener Weg 69	21509	Glinde
Hort "Löwenzahn"	Holstenkamp 29	21509	Glinde
Johanniter Kindertagesstätte "Zwergenwache"	Kaposvár Spange 3	21509	Glinde
Kath. Kindergarten "Zu den heiligen Engeln"	Möllner Landstr. 46	21509	Glinde
Kindergarten "Die Wurzelzwerge"	Am Sportplatz 100	21509	Glinde
Kinderland e.V.	Oher Weg 3	21509	Glinde
KiTa Oher Weg	Oher Weg 31	21509	Glinde
KiTa Wirbelwind	Gerhart-Hauptmann-Weg 24	21509	Glinde



In der Gemeinde Oststeinbek bestehen fünf Kindertageseinrichtungen.

10 Gemeinde Oststeinbek	Straße	Plz	Ort
Ev. Kindergarten Stormarnstraße	Stormarnstraße 3	22113	Oststeinbek
Ev. Luth. Kindergarten Havighorst	Schulstraße 27	22113	Oststeinbek
Kindertagesstätte KiTa Meessen "Provisorium"	Gerberstraße 36	22113	Oststeinbek
Kindertagesstätte Oststeinbek (Elementarbereich)	Gerberstr. 36 a	22113	Oststeinbek
Kindertagesstätte Oststeinbek (Hortbereich)	Gerberstraße 36 a	22113	Oststeinbek

Bedarfsituation aus Sicht der Kommunen

Stadt Glinde

Die Stadt Glinde hat über die *Anschwung Initiative* den Vorschlag zu einem virtuellen Familienzentrum entwickelt. Dieser Vorschlag wurde auch mit einem Konzept versehen; ein Antrag der Stadt Glinde liegt bereits vor.

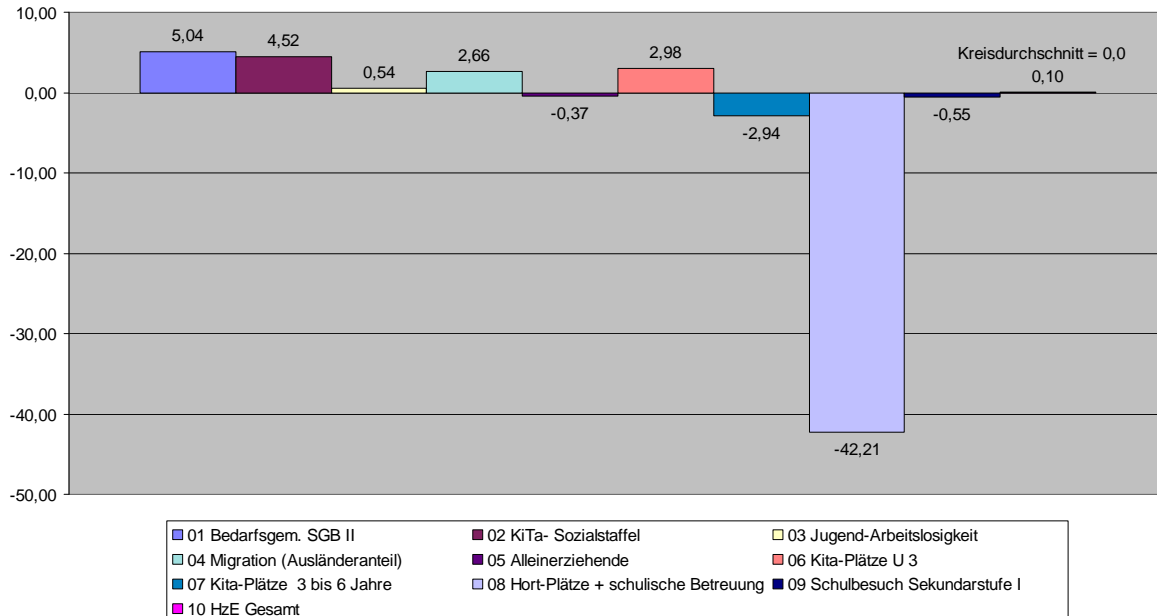
Kooperationen bestehen in den Aufgabenfeldern außerhalb des SGB VIII mit dem Träger des Mini Club, der Sönke-Nissen-Park Stiftung (Gemeinschaftszentrum), Möllner Landstraße 53 in Glinde über das sozialpädagogische Netzwerk Glinde. Weiter werden Kooperationen mit den Eltern-Kind-Gruppen der Ev.-Luth. Kirchengemeinde Glinde im Oher Weg 3 in Glinde durch die Stadt Glinde mitgeteilt.

Gemeinde Oststeinbek

Ein Antrag der Gemeinde Oststeinbek auf „Jugendberatung Oststeinbek“ liegt vor.



Sozialraum 05 Stadt Glinde & Gemeinde Oststeinbek
Sozial- und Bildungsindex (77,3 - 37,0)
Kinder- und Jugendhilfeindex : 57,2 (Rang 2)



Indikator I – Minderjährige in Bedarfsgemeinschaften

In der Stadt Glinde und der Gemeinde Oststeinbek ist der Anteil der Minderjährigen in Bedarfsgemeinschaften nach dem SGB II **über** dem Kreisdurchschnitt.

Indikator II – Sozialstaffelausgleich

Im Rahmen des Sozialstaffelausgleiches liegt die Kostenübernahme des Kreises für Ermäßigungen **über** dem Kreisdurchschnitt für Personensorgeberechtigte mit geringerem Einkommen und Familien mit mehreren Kindern nach § 25 KiTaG.

Indikator III – Jugendarbeitslosigkeit

Die Jugendarbeitslosigkeit (bis 25 Jahre) liegt leicht **über** dem Kreisdurchschnitt.

Indikator IV – Ausländer bis 21 Jahre

Der Ausländeranteil im Alter von 0 bis 21 Jahre liegt leicht **über** dem Kreisdurchschnitt. Der Migrationsanteil ist damit nicht vollständig ermittelbar und kann ggf. auch höher liegen. Der Ausländeranteil gibt aber in etwa eine Vorstellung in welcher Größenordnung sich ggf. der Migrationsanteil bewegen könnte.

Indikator V – Haushalte mit Alleinerziehenden Eltern

Die Anzahl von Haushalten mit alleinerziehenden Personen wurde im Verhältnis zu den Haushalten insgesamt im Sozialraum gesetzt. Hier liegen die Werte leicht **unter** dem Kreisdurchschnitt.



Indikator VI – Plätze für Kinder unter 3 Jahren in Kindertagesstätten

Es besteht bei den Plätzen für Kinder **über** 3 Jahren eine Versorgung unter dem Kreisdurchschnitt.

Indikator VII – Plätze für Kinder im Alter von 3 < 6 Jahren in Kindertagesstätten

Es besteht im Sozialraum eine **unter** dem Kreisdurchschnitt liegende Versorgung an Kinderbetreuungsangeboten für Kinder im Alter von 3 < 6 Jahren.

Indikator VIII – Plätze für schulpflichtige Kinder in Kindertagesstätten und Schule

Es besteht im Sozialraum eine **unter** dem Kreisdurchschnitt liegende Versorgung an Kinderbetreuungsangeboten.

Indikator IX – Schüler in der Sekundarstufe I

Der Anteil Schüler in der Sekundarstufe I liegt **unter** dem Kreisdurchschnitt.

Indikator X – Leistungserbringung von Hilfen zur Erziehung

Die Leistungen des Kreises im Aufgabenbereiches Hilfen zur Erziehung lagen im August im Sozialraum 04 leicht **über** dem Kreisdurchschnitt.

Einwohnerdichte

Die Einwohnerdichte beträgt in der Stadt Glinde **15,99 Einwohner/ha** und für die Gemeinde Oststeinbek **7,74 Einwohner/ha**.

Kinder- und Jugendhilfeindex

Der Sozialraum 05 kommt im Sozialindex auf den Wert **77,3** und im Bildungsindex auf den Wert **37,0**. Damit besteht ein Kinder- und Jugendhilfeindex mit dem Wert **57,2 (Rang 2)**.

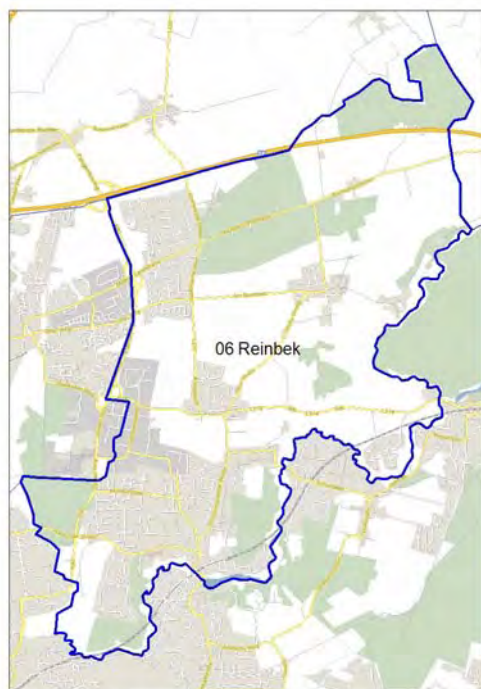
Anträge für diesen Sozialraum

1. AWO Ganz Glinde ein Familienzentrum – ganz jung
2. AWO Ganz Glinde ein Familienzentrum – Lern- und Lebensort
3. Gemeinde Oststeinbek Jugendberatung Oststeinbek



Sozialraum 06

10 Stadt Reinbek



Der Sozialraum kommt auf insgesamt **26.347** Einwohner und Einwohnerinnen am 31.12.2013. Die Stadt Reinbek liegt im südlichen Teil vom Kreis Stormarn, Die Gemeinde Oststeinbek grenzt unmittelbar an den Kreis Herzogtum-Lauenburg und der Hansestadt Hamburg.

In der Stadt Reinbek bestehen insgesamt 21 Kindertageseinrichtungen.

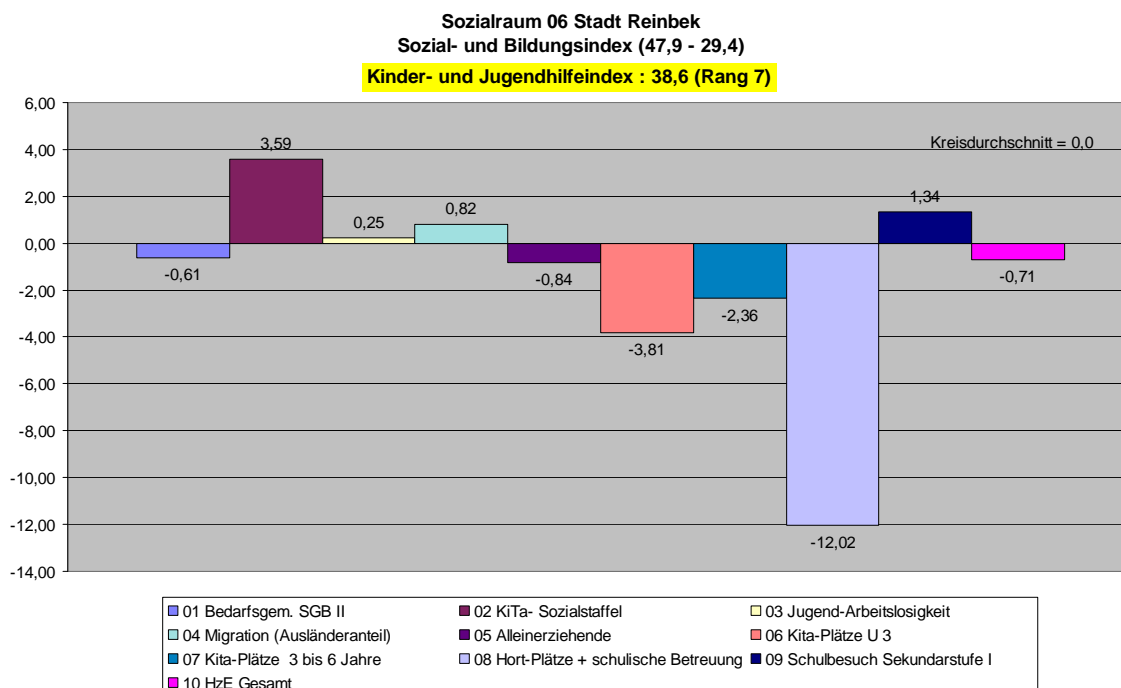
05 Stadt Reinbek	Straße	Plz	Ort
ASB-KiTa Reinbek	Mühlenredder 32	21465	Reinbek
AWO Kinderring Klosterbergen	Am Ladenzentrum 9	21465	Reinbek
AWO Kinderring Neuschönningstedt	Querweg 13	21465	Reinbek
DRK Kindertagesstätte "Ohe"	Amselstieg 2	21465	Reinbek
DRK Kindertagesstätte Neuschönningstedt	Carl-Herrmann-Strasse 55	21465	Reinbek
DRK Kindertagesstätte Schmiedesberg	Schmiedesberg 4	21465	Reinbek
Ev. Kindergarten "Neuschönningstedt"	Kirchenstieg 3	21465	Reinbek
Ev. Kindertagesstätte Mühlenredder	Schneewittchenweg 2	21465	Reinbek
Ev.-Luth. Kindergarten "Kinderschiff"	Bogenstrasse 16a	21465	Reinbek
Ev.-Luth. Kindergarten Kirchenallee	Kirchenallee 1	21465	Reinbek
Integrationskindertagesstätte "Bärenhöhle"	Berliner Straße 5	21465	Reinbek
Integrative Kindertagesstätte Eggerskoppel	Eggerskoppel 25	21465	Reinbek
Kath. Kindergarten "Arche Noah"	Niels-Stensen Weg 8	21465	Reinbek
Kindertagesstätte Pustebume e.V.	Robinienweg 1	21465	Reinbek
Kindertagesstätte Querweg	Querweg 4	21465	Reinbek
Kindertagesstätte Schönigstedt	Oher Strasse 18	21465	Reinbek
Kindertagesstätte Schulstraße bis 31.07.2014	Schulstraße 24	21465	Reinbek
Naturkindergarten Reinbek e.V.	Amselstieg, OT Ohe - Sportplatz	21465	Reinbek
Verein zur Förderung im Vorschulalter e.V.	Am Ladenzentrum 9	21465	Reinbek
Waldkindergarten Reinbek e.V.	Eschenweg 2	21465	Reinbek
Wichtelclub e.V.	Bergstraße 4	21465	Reinbek



Bedarfssituation aus Sicht der Kommune

Stadt Reinbek

Die Stadt Reinbek hat mitgeteilt, dass beabsichtigt ist die „Begegnungsstätte Neuschönningstedt“ als Familienzentrum einzurichten. Ein Antrag der AWO hierzu ist bereits gestellt. Eine weitere Stellungnahme über den Antrag hinaus zur Bedarfsabfrage wurde durch die Stadt Reinbek nicht abgegeben.



Indikator I – Minderjährige in Bedarfsgemeinschaften

In der Stadt Reinbek ist der Anteil der Minderjährigen in Bedarfsgemeinschaften nach dem SGB II **unter** dem Kreisdurchschnitt.

Indikator II – Sozialstaffelausgleich

Im Rahmen des Sozialstaffelausgleiches liegt die Kostenübernahme des Kreises für Ermäßigungen **über** dem Kreisdurchschnitt für Personensorgeberechtigte mit geringerem Einkommen und Familien mit mehreren Kindern nach § 25 KiTaG.

Indikator III – Jugendarbeitslosigkeit

Die Jugendarbeitslosigkeit (bis 25 Jahre) liegt leicht **über** dem Kreisdurchschnitt.

Indikator IV – Ausländer bis 21 Jahre

Der Ausländeranteil im Alter von 0 bis 21 Jahre liegt leicht **über** dem Kreisdurchschnitt. Der Migrationsanteil ist damit nicht vollständig ermittelbar und kann ggf. auch höher liegen. Der Ausländeranteil gibt aber in etwa eine Vorstellung in welcher Größenordnung sich ggf. der Migrationsanteil bewegen könnte.



Indikator V – Haushalte mit Alleinerziehenden Eltern

Die Anzahl von Haushalten mit alleinerziehenden Personen wurde im Verhältnis zu den Haushalten insgesamt im Sozialraum gesetzt. Hier liegen die Werte leicht **unter** dem Kreisdurchschnitt.

Indikator VI – Plätze für Kinder unter 3 Jahren in Kindertagesstätten

Es besteht bei den Plätzen für Kinder **unter** 3 Jahren eine Versorgung unter dem Kreisdurchschnitt.

Indikator VII – Plätze für Kinder im Alter von 3 < 6 Jahren in Kindertagesstätten

Es besteht im Sozialraum eine **unter** dem Kreisdurchschnitt liegende Versorgung an Kinderbetreuungsangeboten für Kinder im Alter von 3 < 6 Jahren.

Indikator VIII – Plätze für schulpflichtige Kinder in Kindertagesstätten und Schule

Es besteht im Sozialraum eine **unter** dem Kreisdurchschnitt liegende Versorgung an Kinderbetreuungsangeboten.

Indikator IX – Schüler in der Sekundarstufe I

Der Anteil Schüler in der Sekundarstufe I liegt **über** dem Kreisdurchschnitt.

Indikator X – Leistungserbringung von Hilfen zur Erziehung

Die Leistungen des Kreises im Aufgabenbereiches Hilfen zur Erziehung lagen im August im Sozialraum 06 **unter** dem Kreisdurchschnitt.

Einwohnerdichte

Die Einwohnerdichte beträgt in der Stadt Reinbek 8,29 Einwohner/ha.

Kinder- und Jugendhilfeindex

Der Sozialraum 06 kommt im Sozialindex auf den Wert **47,9** und im Bildungsindex auf den Wert **29,4**. Damit besteht ein Kinder- und Jugendhilfeindex mit dem Wert **38,6 (Rang 7)**.

Anträge für diesen Sozialraum:

AWO Familienzentrum Reinbek-Neuschönningstedt

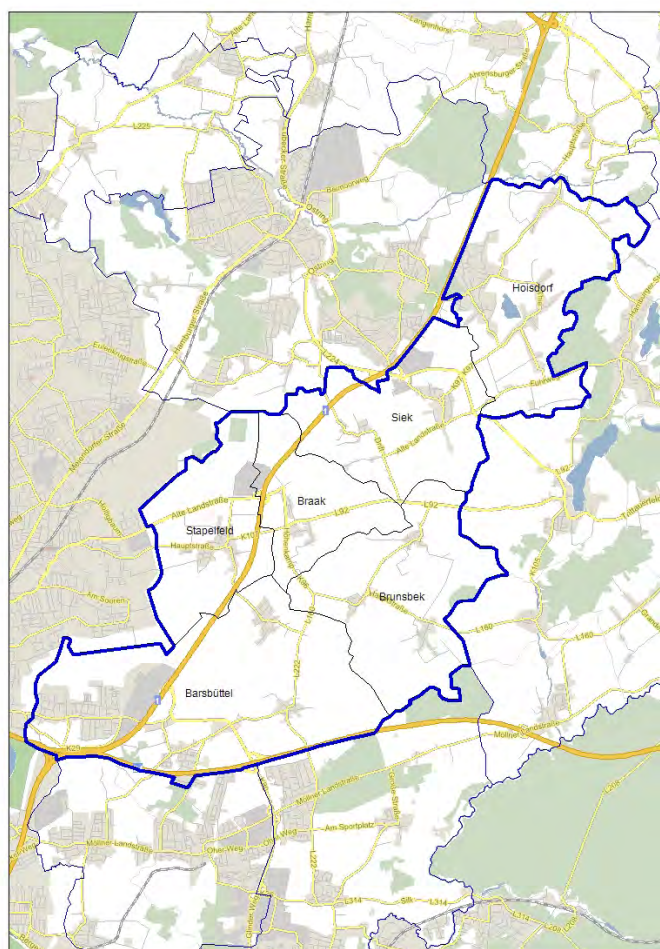


Für Ihre Notizen:



Sozialraum 07

11 Gemeinde Barsbüttel und Amt Siek



Der Sozialraum kommt auf insgesamt **22.053** Einwohner und Einwohnerinnen am 31.12.2013. Die Gemeinde Barsbüttel und das Amt Siek liegen im südlichen Teil vom Kreis Stormarn. Die Gemeinde Barsbüttel und auch die Gemeinden des Amtes Siek grenzen unmittelbar an die Hansestadt Hamburg.

In der Gemeinde Barsbüttel bestehen insgesamt neun Kindertageseinrichtungen.

07 Gemeinde Barsbüttel	Straße	Plz	Ort
Ev.-Luth. Kindergarten Waldenburger Weg	Waldenburger Weg 4	22885	Barsbüttel
Hort im Bürgerhaus	Soltausredder 20	22885	Barsbüttel
Kindergarten "Falkennest"	Falkenstraße 9 I	22885	Barsbüttel
Kindergarten Guipavasring	Guipavasring 7	22885	Barsbüttel
Kindergarten Stellau	Schulstraße 7	22885	Barsbüttel
Kindertagesstätte Callingtonstraße	Callington Straße 15 (Am Akku)	22885	Barsbüttel
Kindertagesstätte Piratenschiff	Am Sportplatz 18	22885	Barsbüttel
Kindertagesstätte Soltausredder	Soltausredder 26	22885	Barsbüttel
KiTa Callingtonstraße (Container) bis 01.11.2014	Soltausredder 28	22885	Barsbüttel



In den Gemeinden des Amtes Siek bestehen die folgenden vier Kindertageseinrichtungen.

16 Amt Siek	Straße	Plz	Ort
Ev.-Luth. Kindertagesstätte Siek	Kirchenweg 10	22962	Siek
Evangelischer Kindergarten Brunsbeek	Papendorfer Straße 34	22946	Brunsbeek
Kindertagesstätte Hoisdorf	Waldstraße 2	22955	Hoisdorf
Kindertagesstätte Stapelfeld	Reinbeker Straße 4a	22145	Stapelfeld

Bedarfssituation aus Sicht der Kommunen

Gemeinde Barsbüttel

Die Gemeinde Barsbüttel hat mitgeteilt, dass die Kindertagesstätte „Falkennest“ zum Familienzentrum in den Handlungsfeldern 1 bis 6

1. Stärkung der Kompetenz durch individuelle Beratung und Begleitung der Eltern
2. Förderung einer bruchlosen Bildungsbiografie
3. Stärkung des effektiven Übergangs von der KiTa zur Grundschule
4. Förderung von sozial besonders benachteiligten Kindern
5. Stärkung der Erziehungskompetenz durch Elternbildung
6. Förderung der Integration

weiterentwickelt werden soll. Ein Antrag auf Förderung zum Familienzentrum wurde hierzu gestellt. Kooperationen bestehen mit verschiedenen Trägern in den Aufgabenfeldern des SGB VIII (Jugendarbeit, Hilfe zur Erziehung und Kindertagesstätten).

Deutscher Kinderschutzbund

Regelmäßige Bereitstellung des Spiel- und Spaßmobils in Zusammenarbeit mit dem Jugendzentrum AKKU z. B. für Straßenfeste, Kinderküche auf Tour; Kooperation mit dem Deutschen Kinderschutzbund (Kinderhaus Bargtheide).

Gemeinde Barsbüttel, Jugendpflege

Betrieb des Jugendzentrum Am AKKU mit 3 festen Mitarbeitern und wochentäglichen Angeboten für Kinder und Jugendliche, weitere 2 Jugendclubs in den Ortsteilen Stellau und Stenwarde; Kooperation mit den örtlichen Schulen im Ganztage und dem Jugendzentrum.

Freizeitfahrten Stormarn e.V.

Organisation von Ferienfreizeiten in Zusammenarbeit mit dem Jugendzentrum AKKU.

Gemeinde Barsbüttel

Kommunale Kindertagesstätten in Kooperation über das Netzwerk mit weiteren Kindertagesstätten vor Ort, dem allgemeinen Sozialdienst des Kreises Stormarn (ASD), Kinderärzten und den Schulen.

Amt Siek

Vom Amt Siek wurde kein Bedarf aufgezeigt.

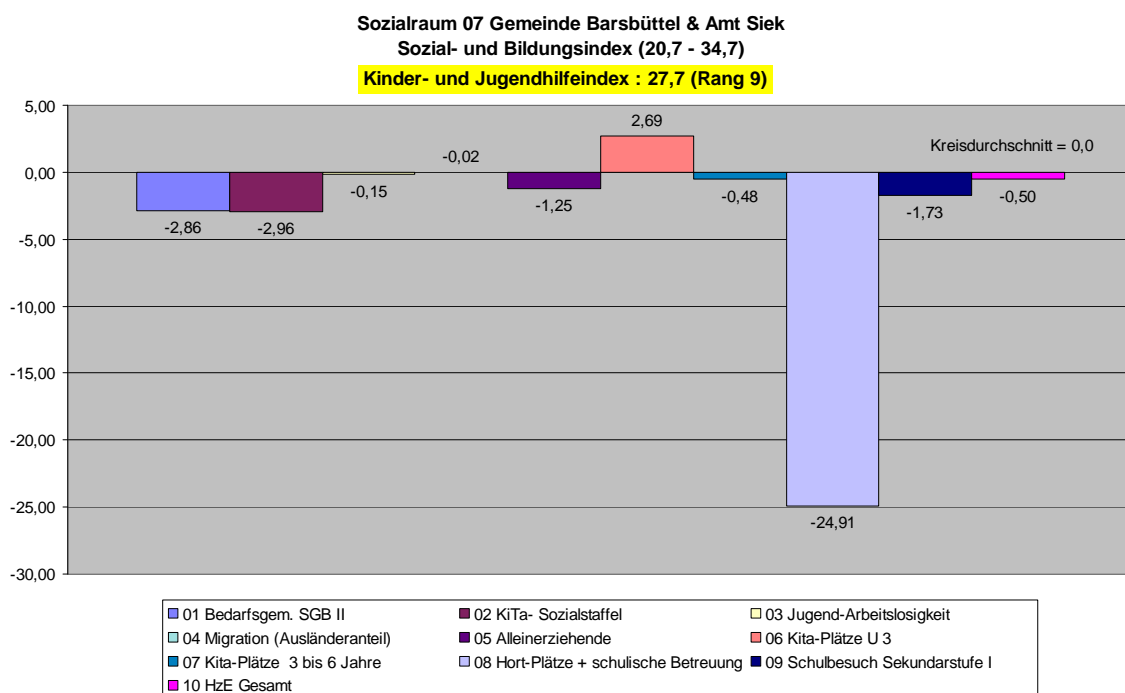


Südstormarn Vereinigung für Sozialarbeit e.V.

Die SVS bietet im Bürgerhaus Barsbüttel wöchentliche Sprechstunden für Frauen- und Mädchenberatung sowie Erziehungs- und Familienberatung an. Es besteht eine Kooperation mit Familie & Beruf.

tohus gGmbH

Müttercafe im Bürgerhaus, Essensausgabe für gemeindlichen Hort im Bürgerhaus; es besteht eine Kooperation mit dem Träger „Bürgerhaus Barsbüttel e.V.“.



Indikator I – Minderjährige in Bedarfsgemeinschaften

In der Gemeinde Barsbüttel und den Gemeinden des Amtes Siek ist der Anteil der Minderjährigen in Bedarfsgemeinschaften nach dem SGB II **unter** dem Kreisdurchschnitt.

Indikator II – Sozialstaffelausgleich

Im Rahmen des Sozialstaffelausgleiches liegt die Kostenübernahme des Kreises für Ermäßigungen **unter** dem Kreisdurchschnitt für Personensorgeberechtigte mit geringerem Einkommen und Familien mit mehreren Kindern nach § 25 KiTaG.

Indikator III – Jugendarbeitslosigkeit

Die Jugendarbeitslosigkeit (bis 25 Jahre) liegt leicht **unter** dem Kreisdurchschnitt.



Indikator IV – Ausländer bis 21 Jahre

Der Ausländeranteil im Alter von 0 bis 21 Jahre liegt leicht **unter** dem Kreisdurchschnitt. Der Migrationsanteil ist damit nicht vollständig ermittelbar und kann ggf. auch höher liegen. Der Ausländeranteil gibt aber in etwa eine Vorstellung in welcher Größenordnung sich ggf. der Migrationsanteil bewegen könnte.

Indikator V – Haushalte mit Alleinerziehenden Eltern

Die Anzahl von Haushalten mit alleinerziehenden Personen wurde im Verhältnis zu den Haushalten insgesamt im Sozialraum gesetzt. Hier liegen die Werte leicht **unter** dem Kreisdurchschnitt.

Indikator VI – Plätze für Kinder unter 3 Jahren in Kindertagesstätten

Es besteht bei den Plätzen für Kinder **über** 3 Jahren eine Versorgung unter dem Kreisdurchschnitt.

Indikator VII – Plätze für Kinder im Alter von 3 < 6 Jahren in Kindertagesstätten

Es besteht im Sozialraum eine **unter** dem Kreisdurchschnitt liegende Versorgung an Kinderbetreuungsangeboten für Kinder im Alter von 3 < 6 Jahren.

Indikator VIII – Plätze für schulpflichtige Kinder in Kindertagesstätten und Schule

Es besteht im Sozialraum eine **unter** dem Kreisdurchschnitt liegende Versorgung an Kinderbetreuungsangeboten.

Indikator IX – Schüler in der Sekundarstufe I

Der Anteil Schüler in der Sekundarstufe I liegt **unter** dem Kreisdurchschnitt.

Indikator X – Leistungserbringung von Hilfen zur Erziehung

Die Leistungen des Kreises im Aufgabenbereiches Hilfen zur Erziehung lagen im August im Sozialraum 07 **unter** dem Kreisdurchschnitt.

Einwohnerdichte

Die Einwohnerdichte beträgt in der Gemeinde Barsbüttel **4,84 Einwohner/ha** und im Amt Siek **1,68 Einwohner/ha**.

Kinder- und Jugendhilfeindex

Der Sozialraum 07 kommt im Sozialindex auf den Wert **20,7** und im Bildungsindex auf den Wert **34,7**. Damit besteht ein Kinder- und Jugendhilfeindex mit dem Wert **27,7 (Rang 9)**.

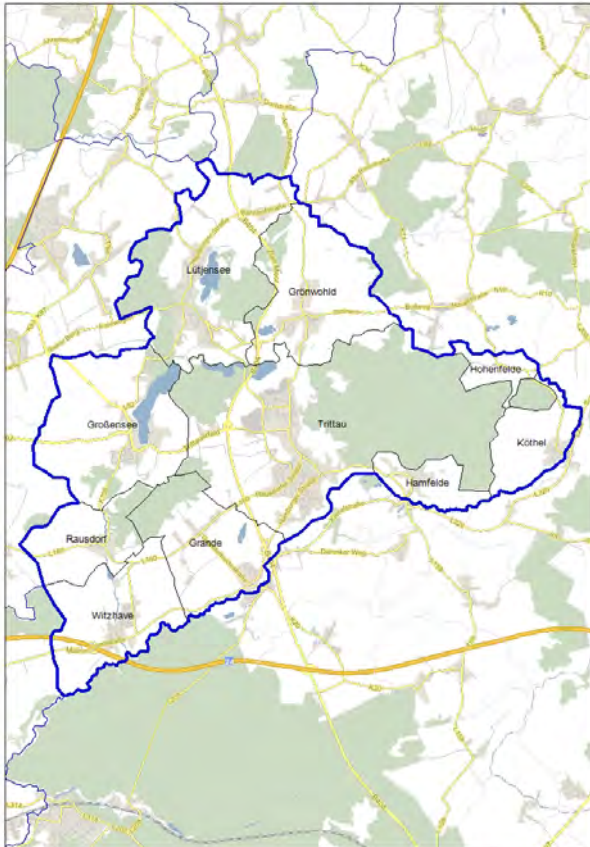
Anträge für diesen Sozialraum:

Kindergarten Falkennest (Kommunale Einrichtung)



Sozialraum 08

12 Amt Trittau



Der Sozialraum kommt auf insgesamt **17.547** Einwohner und Einwohnerinnen am 31.12.2013. Das Amt Trittau liegt mit seinen Gemeinden im süd-östlichen Teil vom Kreis Stormarn, Die Gemeinden des Amtes grenzen unmittelbar an den Nachbarkreis Kreis Herzogtum-Lauenburg. Die amtsangehörige Gemeinde Trittau wird hauptamtlich verwaltet.

Im Amt Trittau bestehen insgesamt vierzehn Kindertageseinrichtungen.

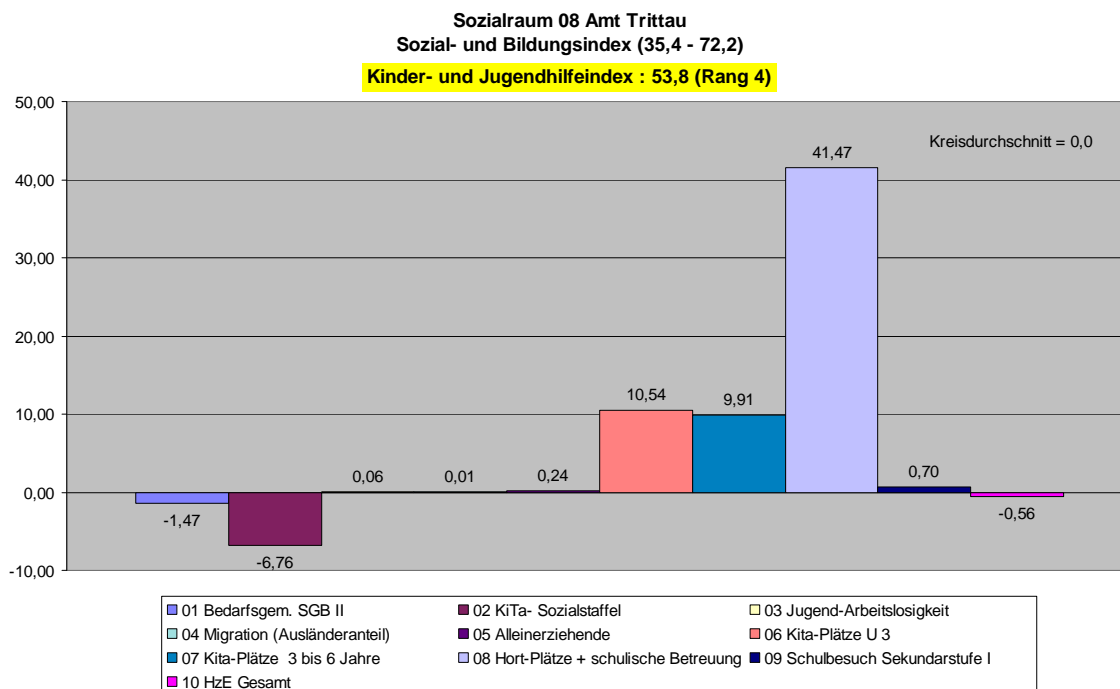
12 Amt Trittau	Straße	Plz	Ort
"Die Kaulquappen" Ralf Schulz	Alte Dorfstr. 4 -8	22952	Lütjensee
DRK - Kindertagesstätte "Kinderzeit"	Großenseer Straße 14	22946	Trittau
DRK Kindertagesstätte "Löwenhertz"	Heinrich-Hertz-Straße 26	22946	Trittau
Ev. Kindertagesstätte Lütjensee	Möhlenstedt 9	22952	Lütjensee
Ev.-Luth. Kindertagesstätte "An der Aue"	Kirchenstraße 13	22946	Trittau
Ev.-Luth. Regenbogenkindergarten	Zum Bugenhagenheim 3	22946	Trittau
Kindergarten Großensee e.V.	Hamburger Str. 11	22946	Großensee
Kindergarten Spatzennest	Schulstraße 6	22946	Trittau
Kindergarten Witzhave	Poststraße 48	22969	Witzhave
Kindertagesstätte "Am Zauberwald"	Bahnhofstraße 3	22956	Grönwohld
Kindertagesstätte "Vier Jahreszeiten"	Zum Bugenhagenheim 2	22946	Trittau
Kindertagesstätte Lütjensee	Am Sportplatz 1	22952	Lütjensee
Kindertagesstätte Witzhave	Kirchenstraße 26	22969	Witzhave
Starklar	Großenseer Straße (Waldstadion)	22952	Lütjensee



Bedarfssituation aus Sicht der Kommunen

Amt Trittau

Das Amt Trittau hat keine Stellungnahme abgegeben. Anträge auf die Förderung eines Familienzentrum für die Gemeinden des Amtes Trittau wurden nicht gestellt.



Indikator I – Minderjährige in Bedarfsgemeinschaften

In den Gemeinden des Amtes Trittau ist der Anteil der Minderjährigen in Bedarfsgemeinschaften nach dem SGB II **unter** dem Kreisdurchschnitt.

Indikator II – Sozialstaffelausgleich

Im Rahmen des Sozialstaffelausgleiches liegt die Kostenübernahme des Kreises für Ermäßigungen **unter** dem Kreisdurchschnitt für Personensorgeberechtigte mit geringerem Einkommen und Familien mit mehreren Kindern nach § 25 KiTaG.

Indikator III – Jugendarbeitslosigkeit

Die Jugendarbeitslosigkeit (bis 25 Jahre) liegt leicht **über** dem Kreisdurchschnitt.

Indikator IV – Ausländer bis 21 Jahre

Der Ausländeranteil im Alter von 0 bis 21 Jahre liegt gering **über** dem Kreisdurchschnitt. Der Migrationsanteil ist damit nicht vollständig ermittelbar und kann ggf. auch höher liegen. Der Ausländeranteil gibt aber in etwa eine Vorstellung in welcher Größenordnung sich ggf. der Migrationsanteil bewegen könnte.



Indikator V – Haushalte mit Alleinerziehenden Eltern

Die Anzahl von Haushalten mit alleinerziehenden Personen wurde im Verhältnis zu den Haushalten insgesamt im Sozialraum gesetzt. Hier liegen die Werte leicht **über** dem Kreisdurchschnitt.

Indikator VI – Plätze für Kinder unter 3 Jahren in Kindertagesstätten

Es besteht bei den Plätzen für Kinder **über** 3 Jahren eine Versorgung unter dem Kreisdurchschnitt.

Indikator VII – Plätze für Kinder im Alter von 3 < 6 Jahren in Kindertagesstätten

Es besteht im Sozialraum eine **über** dem Kreisdurchschnitt liegende Versorgung an Kinderbetreuungsangeboten für Kinder im Alter von 3 < 6 Jahren.

Indikator VIII – Plätze für schulpflichtige Kinder in Kindertagesstätten und Schule

Es besteht im Sozialraum eine **über** dem Kreisdurchschnitt liegende Versorgung an Kinderbetreuungsangeboten.

Indikator IX – Schüler in der Sekundarstufe I

Der Anteil Schüler in der Sekundarstufe I liegt **über** dem Kreisdurchschnitt.

Indikator X – Leistungserbringung von Hilfen zur Erziehung

Die Leistungen des Kreises im Aufgabenbereiches Hilfen zur Erziehung lagen im August im Sozialraum 08 **unter** dem Kreisdurchschnitt.

Einwohnerdichte

Die Einwohnerdichte beträgt im Amt Tritttau 1,87 Einwohner/ha.

Kinder- und Jugendhilfeindex

Der Sozialraum 08 kommt im Sozialindex auf den Wert **35,4** und im Bildungsindex auf den Wert **72,2**. Damit besteht ein Kinder- und Jugendhilfeindex mit dem Wert **53,8 (Rang 4)**.

Anträge für diesen Sozialraum:

Es wurden keine Anträge gestellt.

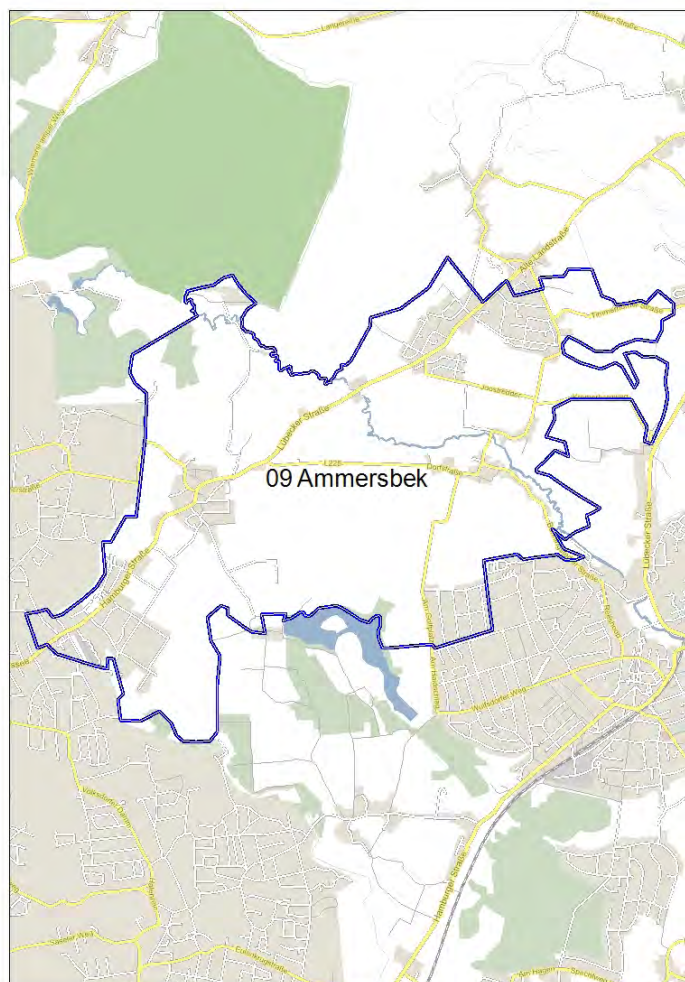


Für Ihre Notizen:



Sozialraum 09

13 Gemeinde Ammersbek



Der Sozialraum kommt auf insgesamt **9.722** Einwohner und Einwohnerinnen am 31.12.2013. Die Gemeinde Ammersbek liegt im süd-westlichen Teil vom Kreis Stormarn, Die Gemeinde Ammersbek grenzt unmittelbar an die Hansestadt Hamburg.

In der Gemeinde Ammersbek bestehen insgesamt fünf Kindertageseinrichtungen.

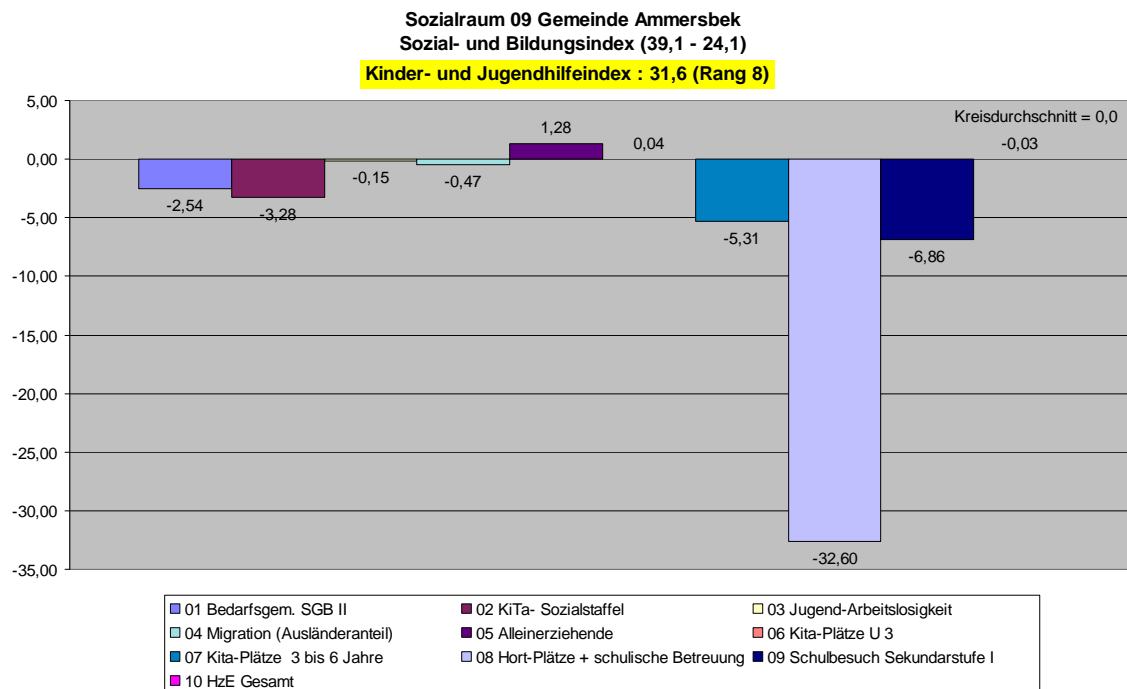
07 Gemeinde Ammersbek	Straße	Plz	Ort
DRK Kindertagesstätte "Fliegenpilz"	Teichweg 29 a	22949	Ammersbek
Ev. Kindertagesstätte "Sonne und Mond"	Teichweg 27c	22949	Ammersbek
Kindertagesstätte Bünningstedt	Steenhoop 36	22949	Ammersbek
Kindertagesstätte Lottbek	Teichweg 27 b	22949	Ammersbek
Schulkinderbetreuung Hoisbüttel	Teichweg 27d	22949	Ammersbek



Bedarfssituation aus Sicht der Kommune

Gemeinde Ammersbek

Die Gemeinde Ammersbek hat keinen Bedarf mitgeteilt; Anträge wurde nicht gestellt.



Indikator I – Minderjährige in Bedarfsgemeinschaften

In der Gemeinde Ammersbek ist der Anteil der Minderjährigen in Bedarfsgemeinschaften nach dem SGB II **unter** dem Kreisdurchschnitt.

Indikator II – Sozialstaffelausgleich

Im Rahmen des Sozialstaffelausgleiches liegt die Kostenübernahme des Kreises für Ermäßigungen **unter** dem Kreisdurchschnitt für Personensorgeberechtigte mit geringerem Einkommen und Familien mit mehreren Kindern nach § 25 KiTaG.

Indikator III – Jugendarbeitslosigkeit

Die Jugendarbeitslosigkeit (bis 25 Jahre) liegt leicht **unter** dem Kreisdurchschnitt.

Indikator IV – Ausländer bis 21 Jahre

Der Ausländeranteil im Alter von 0 bis 21 Jahre liegt **unter** dem Kreisdurchschnitt. Der Migrationsanteil ist damit nicht vollständig ermittelbar und kann ggf. auch höher liegen. Der Ausländeranteil gibt aber in etwa eine Vorstellung in welcher Größenordnung sich ggf. der Migrationsanteil bewegen könnte.



Indikator V – Haushalte mit Alleinerziehenden Eltern

Die Anzahl von Haushalten mit alleinerziehenden Personen wurde im Verhältnis zu den Haushalten insgesamt im Sozialraum gesetzt. Hier liegen die Werte **über** dem Kreisdurchschnitt.

Indikator VI – Plätze für Kinder unter 3 Jahren in Kindertagesstätten

Es besteht bei den Plätzen für Kinder geringfügig **über** 3 Jahren eine Versorgung unter dem Kreisdurchschnitt.

Indikator VII – Plätze für Kinder im Alter von 3 < 6 Jahren in Kindertagesstätten

Es besteht im Sozialraum eine **unter** dem Kreisdurchschnitt liegende Versorgung an Kinderbetreuungsangeboten für Kinder im Alter von 3 < 6 Jahren.

Indikator VIII – Plätze für schulpflichtige Kinder in Kindertagesstätten und Schule

Es besteht im Sozialraum eine **unter** dem Kreisdurchschnitt liegende Versorgung an Kinderbetreuungsangeboten.

Indikator IX – Schüler in der Sekundarstufe I

Der Anteil Schüler in der Sekundarstufe I liegt **unter** dem Kreisdurchschnitt.

Indikator X – Leistungserbringung von Hilfen zur Erziehung

Die Leistungen des Kreises im Aufgabenbereiches Hilfen zur Erziehung lagen im August im Sozialraum 09 **unter** dem Kreisdurchschnitt.

Einwohnerdichte

Die Einwohnerdichte beträgt in der Gemeinde Ammersbek **5,48 Einwohner/ha**.

Kinder- und Jugendhilfeindex

Der Sozialraum 09 kommt im Sozialindex auf den Wert **39,1** und im Bildungsindex auf den Wert **24,1**. Damit besteht ein Kinder- und Jugendhilfeindex mit dem Wert **31,6 (Rang 8)**.

Anträge für diesen Sozialraum:

Es wurden keine Anträge gestellt.

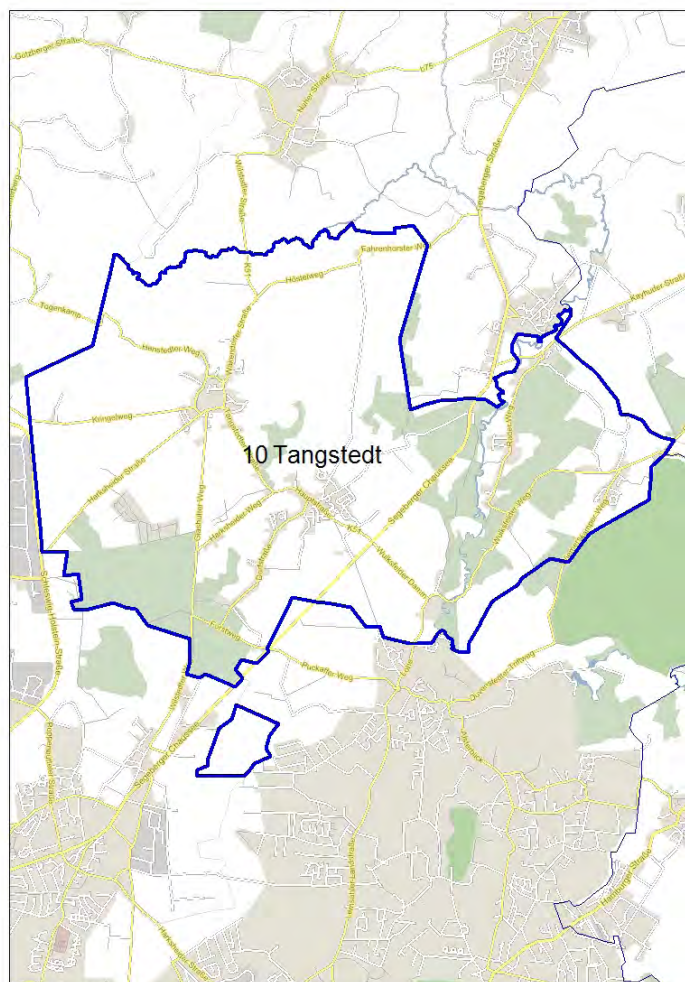


Für Ihre Notizen:



Sozialraum 10

14 Gemeinde Tangstedt (Amt Itzstedt)



Der Sozialraum kommt auf insgesamt **6.260** Einwohner und Einwohnerinnen am 31.12.2013. Die Gemeinde Tangstedt liegt im süd-westlichen Teil in der Mitte vom Kreis Stormarn, Die Gemeinde Tangstedt grenzt unmittelbar an den Kreis Segeberg. Die Gemeinde Tangstedt wird ab 01.08.2008 ehrenamtlich verwaltet, die Verwaltungsgeschäfte werden durch das Amt Itzstedt (Kreis Segeberg) wahrgenommen.

In der Gemeinde Tangstedt bestehen insgesamt vier Kindertageseinrichtungen.

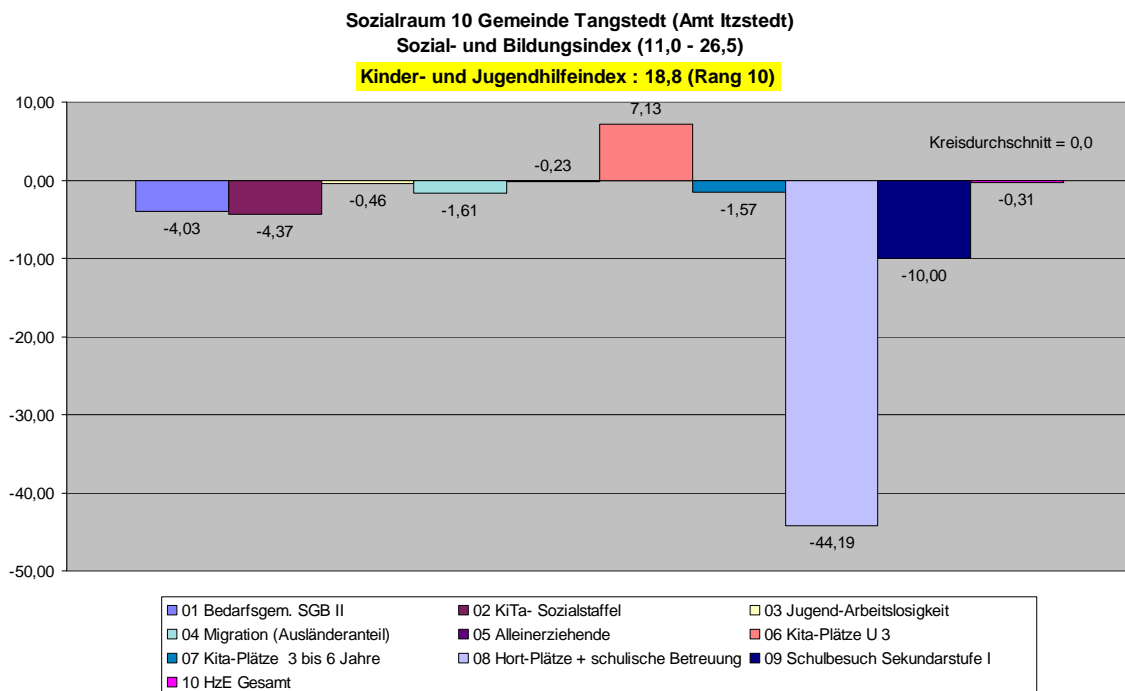
11 Gemeinde Tangstedt (Amt Itzstedt)	Straße	Plz	Ort
Kindergarten Tangstedt	Schulstraße 15	22889	Tangstedt
Kindergarten Wilstedt	Dorfring 106	22889	Tangstedt
Kinderladen Rade	Rader Weg 192	22889	Tangstedt
Waldkindergarten Tangstedter Forst	Waldstraße 25 (Spielplatz)	22889	Tangstedt



Bedarfssituation aus Sicht der Kommune

Gemeinde Tangstedt

Die Gemeinde Tangstedt hat keinen Bedarf mitgeteilt; Anträge wurden nicht gestellt.



Indikator I – Minderjährige in Bedarfsgemeinschaften

Gemeinde Tangstedt ist der Anteil der Minderjährigen in Bedarfsgemeinschaften nach dem SGB II **unter** dem Kreisdurchschnitt.

Indikator II – Sozialstaffelausgleich

Im Rahmen des Sozialstaffelausgleiches liegt die Kostenübernahme des Kreises für Ermäßigungen **unter** dem Kreisdurchschnitt für Personensorgeberechtigte mit geringerem Einkommen und Familien mit mehreren Kindern nach § 25 KiTaG.

Indikator III – Jugendarbeitslosigkeit

Die Jugendarbeitslosigkeit (bis 25 Jahre) liegt leicht **unter** dem Kreisdurchschnitt.

Indikator IV – Ausländer bis 21 Jahre

Der Ausländeranteil im Alter von 0 bis 21 Jahre liegt **unter** dem Kreisdurchschnitt. Der Migrationsanteil ist damit nicht vollständig ermittelbar und kann ggf. auch höher liegen. Der Ausländeranteil gibt aber in etwa eine Vorstellung in welcher Größenordnung sich ggf. der Migrationsanteil bewegen könnte.



Indikator V – Haushalte mit Alleinerziehenden Eltern

Die Anzahl von Haushalten mit alleinerziehenden Personen wurde im Verhältnis zu den Haushalten insgesamt im Sozialraum gesetzt. Hier liegen die Werte **unter** dem Kreisdurchschnitt.

Indikator VI – Plätze für Kinder unter 3 Jahren in Kindertagesstätten

Es besteht bei den Plätzen für Kinder **über** 3 Jahren eine Versorgung unter dem Kreisdurchschnitt.

Indikator VII – Plätze für Kinder im Alter von 3 < 6 Jahren in Kindertagesstätten

Es besteht im Sozialraum eine **unter** dem Kreisdurchschnitt liegende Versorgung an Kinderbetreuungsangeboten für Kinder im Alter von 3 < 6 Jahren.

Indikator VIII – Plätze für schulpflichtige Kinder in Kindertagesstätten und Schule

Es besteht im Sozialraum eine **unter** dem Kreisdurchschnitt liegende Versorgung an Kinderbetreuungsangeboten.

Indikator IX – Schüler in der Sekundarstufe I

Der Anteil Schüler in der Sekundarstufe I liegt **unter** dem Kreisdurchschnitt.

Indikator X – Leistungserbringung von Hilfen zur Erziehung

Die Leistungen des Kreises im Aufgabenbereiches Hilfen zur Erziehung lagen im August im Sozialraum 10 **unter** dem Kreisdurchschnitt.

Einwohnerdichte

Die Einwohnerdichte beträgt in der Gemeinde Tangstedt **1,59 Einwohner/ha**.

Kinder- und Jugendhilfeindex

Der Sozialraum 10 kommt im Sozialindex auf den Wert **11,0** und im Bildungsindex auf den Wert **26,5**. Damit besteht ein Kinder- und Jugendhilfeindex mit dem Wert **18,8 (Rang 10)**.

Anträge für diesen Sozialraum:

Es wurden keine Anträge gestellt.



15 Zusammenfassung (Fazit)

Diese Sozialraumanalyse ist ein erster Blick auf die mit den Kommunen gebildeten Sozialräume. Die Förderung von Familienzentren und Anlaufstellen im Sinne des Erlasses des Ministerium für Soziales, Familie, Gesundheit und Gleichstellung wird in 2015 fortgeführt werden. So werden auch kleinräumige Sozialraumanalysen durch die Träger der Familienzentren entstehen. Die Ergebnisse werden zukünftig dann in diese Sozialraumanalyse des Kreises Stormarn einfließen. Für das Jahr 2015 sind insgesamt 3 Veranstaltungen mit den freien Trägern und den Vertretern der kreisangehörigen Gemeinden vorgesehen, die erste Veranstaltung im Januar 2015. Auf diesen Fachkonferenzen wird die Sozialraumanalyse vorgestellt werden. Ggf. kann es in der Folge der Betrachtung der Daten noch zu Veränderungen in den Sozialraumzuordnungen kommen.

Besonders sollten die folgenden 3 Sozialräume betrachtet werden, weil hier kein Bedarf durch die Kommunen angezeigt wurde:

SR 08 Amt Trittau,
SR 09 Gemeinde Ammersbek
SR 10 Gemeinde Tangstedt (Amt Itzstedt),

Nach dem **Kinder- und Jugendhilfeindex** steht der Sozialraum Trittau auf Platz 4. Evtl. ist hier nur kein Träger derzeit bereit eine Kindertagesstätte zum Familienzentrum weiterzuentwickeln bzw. liegen dem Amt Trittau nur keine Erkenntnisse vor, die ein Familienzentrum als notwendig ansehen.

Sozialräume "Familienzentren"	Sozial-index	Bildungs-index	Kinder- und Jugendhilfe-index	RANG
02 Stadt Bad Oldesloe und das Amt Bad Oldesloe-Land	84,3	58,2	71,3	01
05 Stadt Glinde und die Gemeinde Oststeinbek	77,3	37,0	57,2	02
03 Stadt Bargteheide und das Amt Bargteheide-Land	34,6	74,8	54,7	03
08 Amt Trittau (mit der amtsangehörigen Gemeinde Trittau)	35,4	72,2	53,8	04
04 Stadt Ahrensburg und die Gemeinde Großhansdorf	45,5	47,8	46,7	05
01 Stadt Reinfeld (Holstein) und das Amt Nordstormarn	34,0	56,4	45,2	06
06 Stadt Reinbek	47,9	29,4	38,6	07
09 Gemeinde Ammersbek	39,1	24,1	31,6	08
07 Gemeinde Barsbüttel und Amt Siek	20,7	34,7	27,7	09
10 Gemeinde Tangstedt (Amt Itzstedt)	11,0	26,5	18,8	10

In den bereits dargestellten Sozialraumbeschreibungen wurden die 10 Indikatoren im Ortsprofil dargestellt. Für die Gesamtbewertung werden diese 10 Indikatoren auf den folgenden Seiten noch einmal einzeln als Grafik im Vergleich zu den Sozialräumen dargestellt.

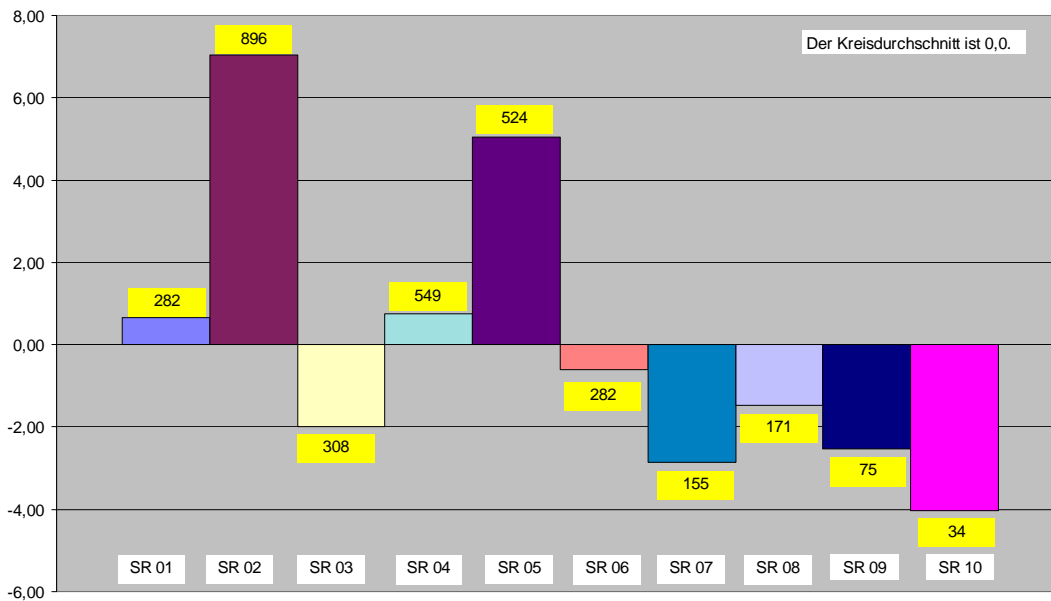
Eine Übersicht über die anerkannten Träger der Jugendhilfe, welche in den Sozialräumen eine Kinder- und Jugendhilfeangebot anbieten, befindet sich als Anlage zu dieser Sozialraumanalyse.



Indikatorenvergleich - Sozialindex

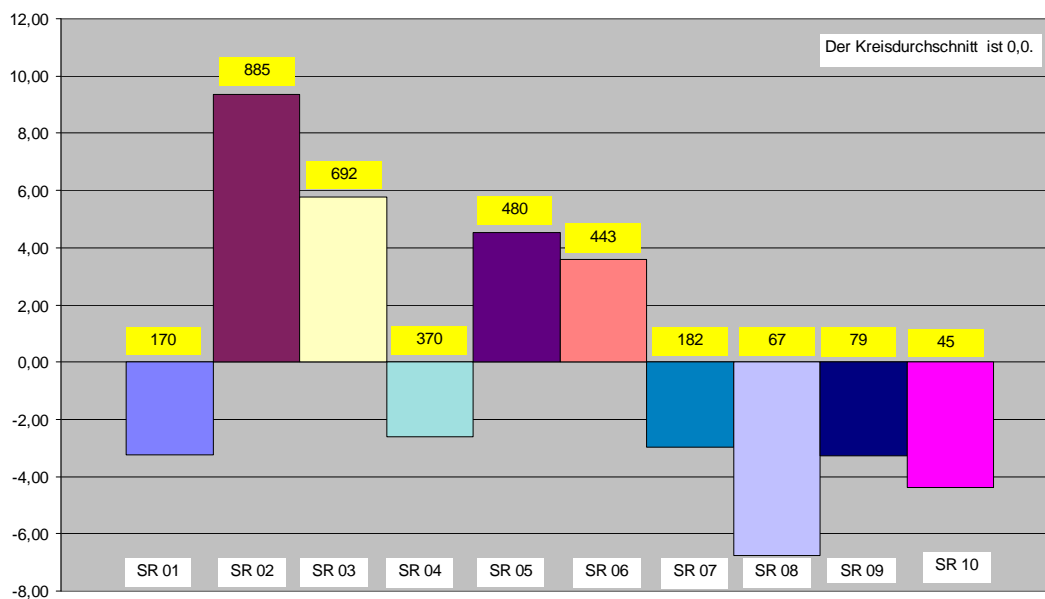
Indikator I (Minderjährige in SGB II- Bedarfsgemeinschaften)

Anzahl 0 - 18 Jährige in SGB II Bedarfsgemeinschaften (Stand: März 2014)
aller 0-18 jährigen Bevölkerung am 31.12.2014 in %



Indikator II (Anzahl Ermäßigungen – Sozialstaffelausgleich)

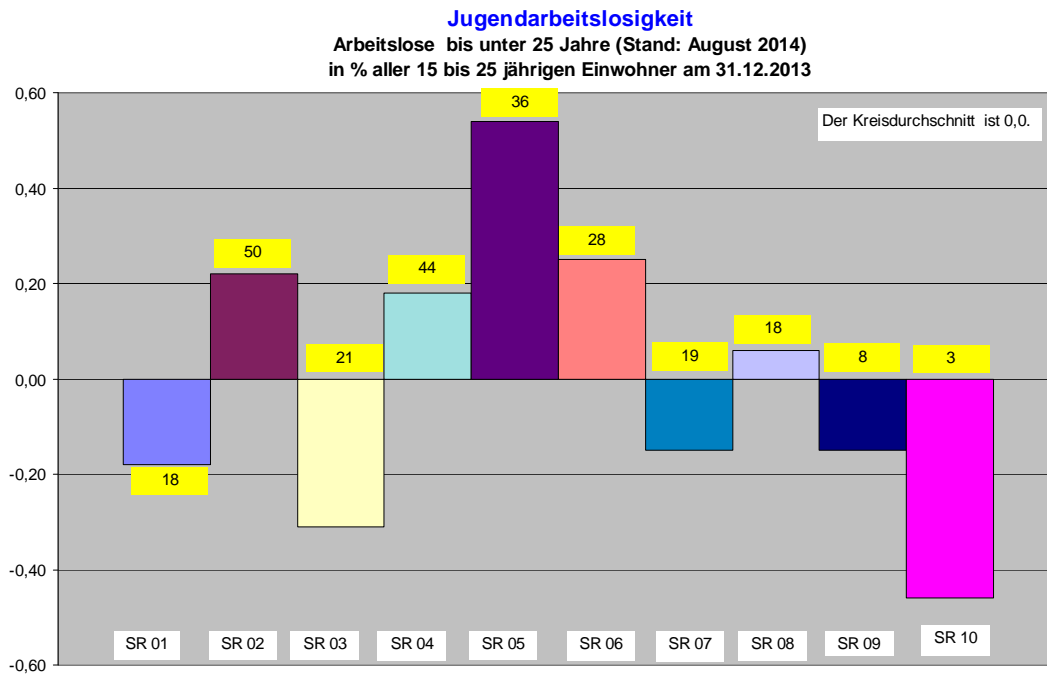
Anzahl Ermäßigungen der Sozialstaffel 2012/2013 in Kindertagesstätten
in % aller Einwohner im Lebensalter von 0-14 Jahren am 31.12.2013



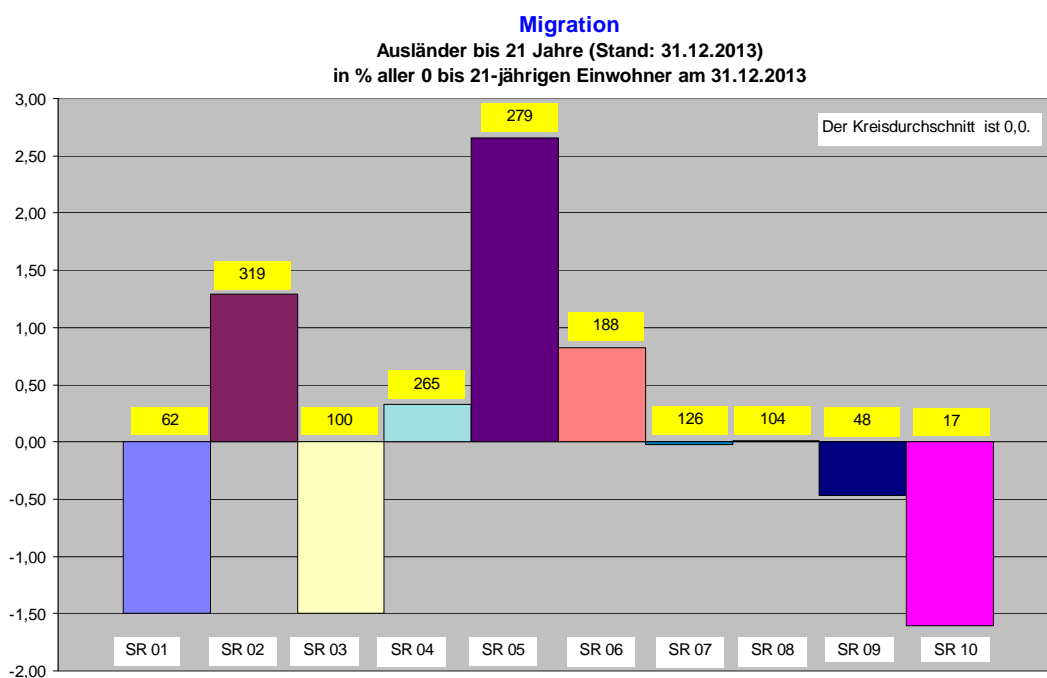


Indikatorenvergleich - Sozialindex

Indikator III (Jugendarbeitslosigkeit – Arbeitslose bis 25 Jahre)



Indikator IV (Ausländer bis 21 Jahre)

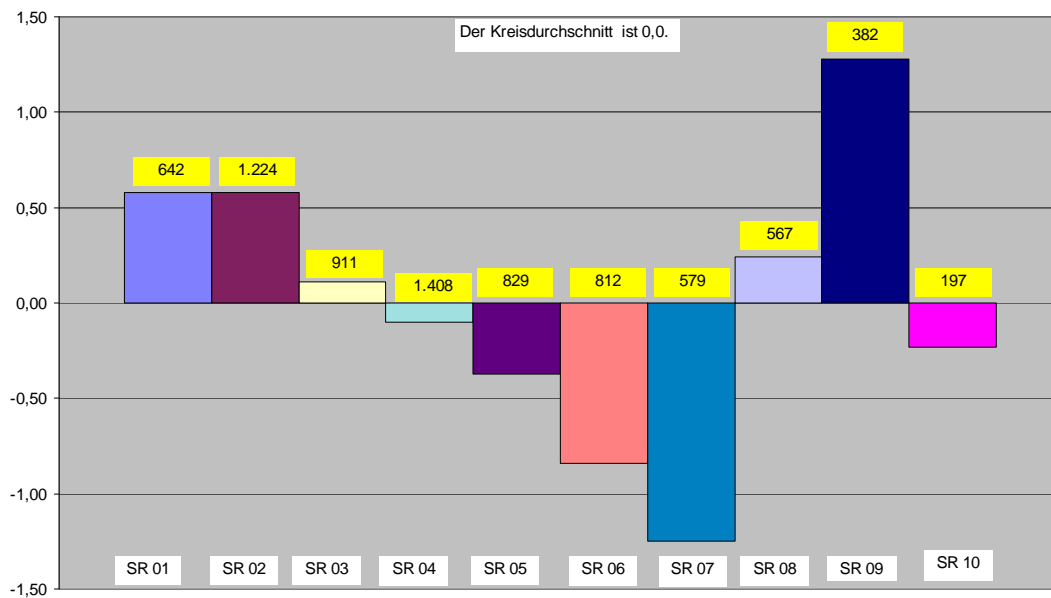




Indikatorenvergleich – Sozialindex / Bildungsindex

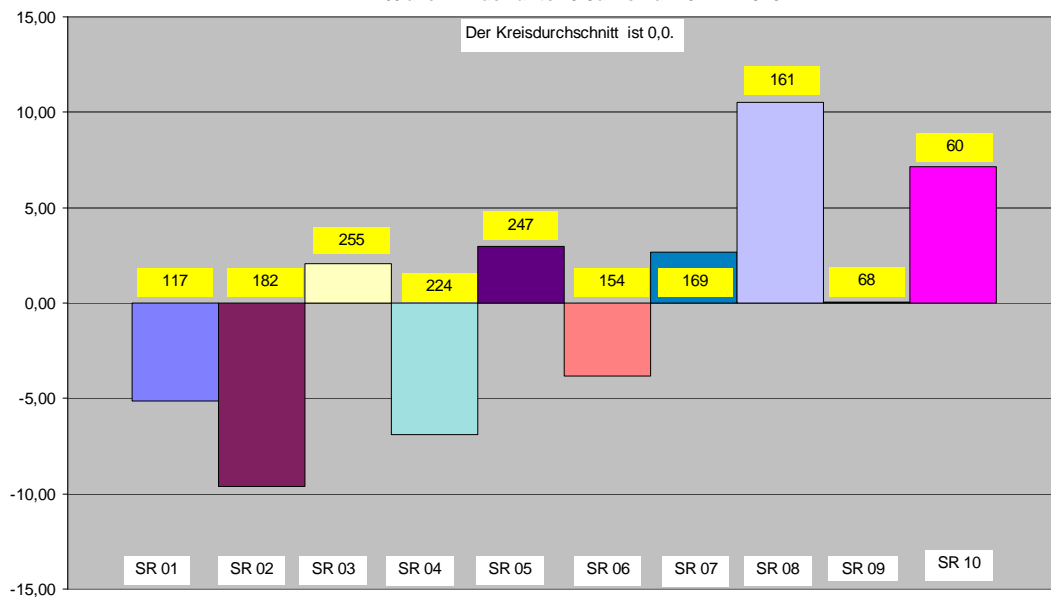
Indikator V (Haushalte mit Alleinerziehenden Elternteil)

Anzahl Haushalte mit Alleinerziehenden Elternteilen
in % aller Haushalte (Zensus 2011)



Indikator VI (Besuchsquote – Plätze für Kinder unter 3 Jahren in Kindertagesstätten)

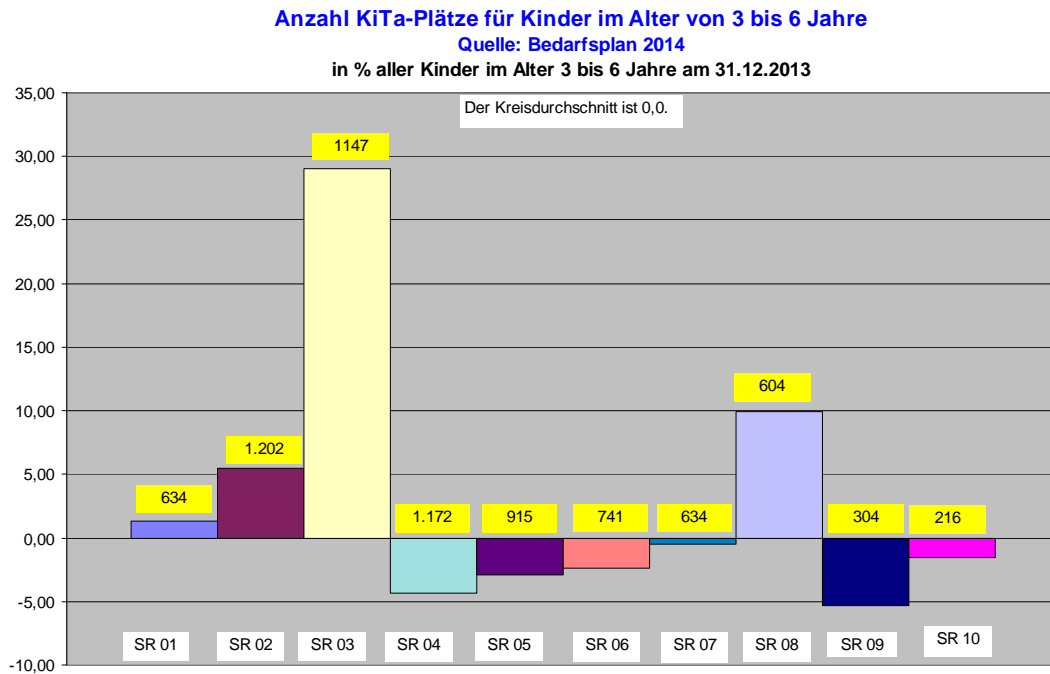
Anzahl KiTa-Plätze für Kinder im Alter unter 3 Jahren
Quelle: Bedarfsplan 2014
in % aller Kinder unter 3 Jahren am 31.12.2013



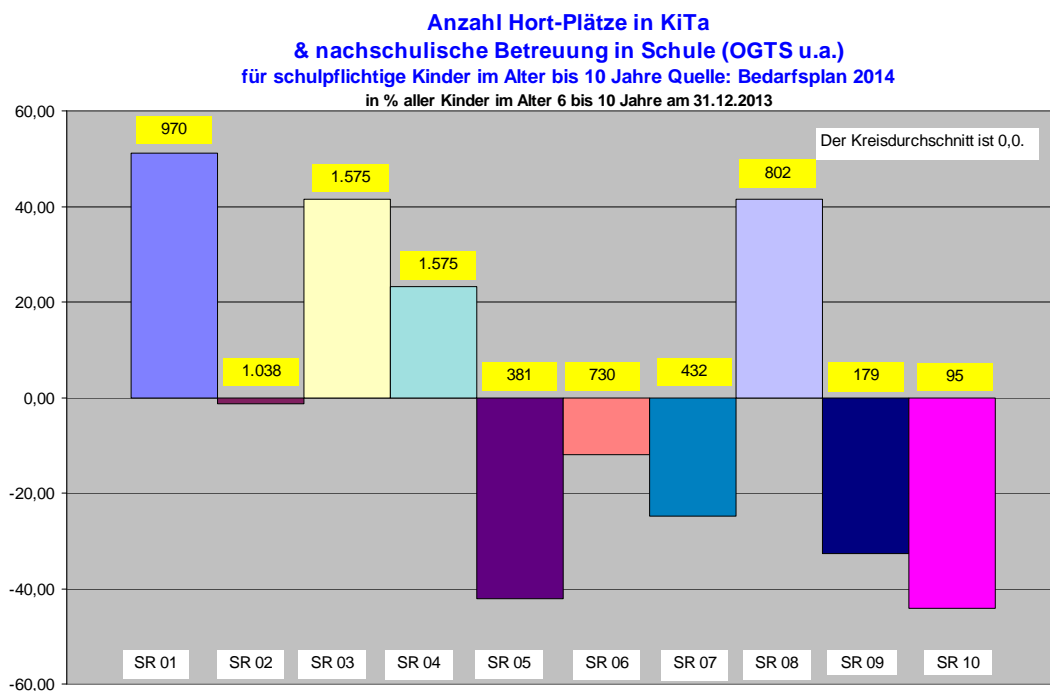


Indikatorenvergleich – Bildungsindex

Indikator VII (Besuchsquote – Plätze in KiTas für Kinder im Alter von 3 < 6 Jahren)



Indikator VIII (Plätze in KiTas und Schule für Kinder im schulpflichtigen Alter)

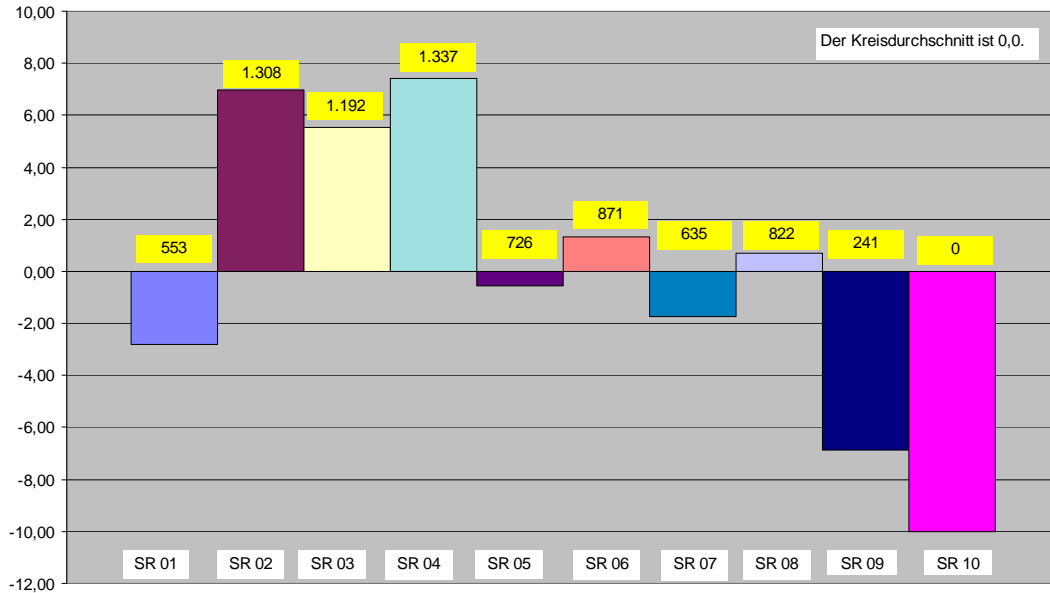




Indikatorenvergleich – Bildungsindex

Indikator IX (Schüler – Sekundarstufe I)

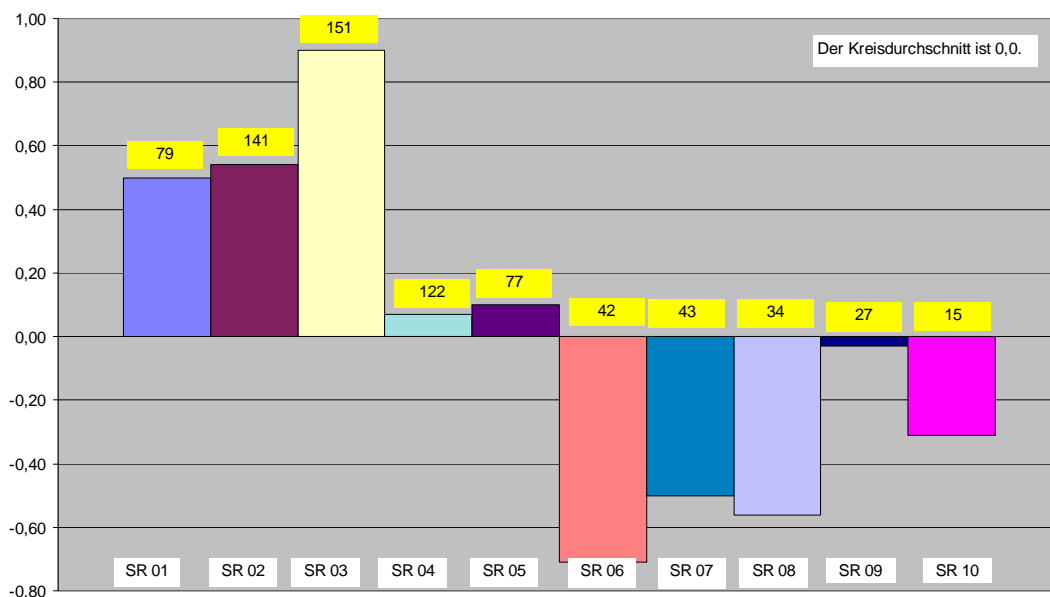
Anzahl Schüler der Klassenstufe 07 bis 09
Sekundarstufe I im Schuljahr 2013/2014
in % aller Schüler der Klassenstufen 07-09 am 31.12.2013



Indikator X (Leistungen an Hilfen zur Erziehung)

Anzahl Leistungen an Hilfe zur Erziehung
Oktober 2014

in % aller Einwohner im Lebensalter von 0-18 Jahren am 31.12.2013





Übersicht über die anerkannten freien Träger – Jugendarbeit –

16.1 - Aufgabenbereich Jugendarbeit - Name des Trägers	Trägersitz (Ort)
Kreissportjugend im Kreissportverband Stormarn e.V.	Bad Oldesloe
Jugendgruppe im Kreis - Fußballverband Stormarn	Bad Oldesloe
Jugendgemeinschaft des Kreisreiterbundes Stormarn	Siek
Kreisschützenjugend Stormarn	Elmenhorst
Jugendgemeinschaft des Kreis- Tennis- und Hockeyverbandes	Hoisdorf
Jugend im Tischtennisverband Kreis Stormarn	Trittau
Kreisturnverband Stormarn e. V.	Elmenhorst
Jugend in der Ahrensburger Schützengilde e.V.	Lasbek
Sportjugend des SSC Hagen von 1947 e.V. Ahrensburg	Hamburg
Sportjugend des Ahrensburger TSV. von 1874 e.V.	Ahrensburg
Sportjugend des TSV Badendorf e.V.	Badendorf
Jugend im Tennis- und Hockey- Club 'Blau-Weiß' e.V. Bad Oldesloe	Bad Oldesloe
Sportjugend des Postsportvereins Oldesloe e.V.	Bad Oldesloe
Sportjugend des Vereins für Leibesübungen Oldesloe von 1862 e.V.	Bad Oldesloe
Jugendgruppe im Bargfelder Sportverein e.V.	Bargfeld-Stegen
Jugendgruppe des Reit- und Fahrvereins Bargtheide e.V.	Hamburg
Jugend des Delingsdorfer SV	Delingsdorf
Jugendgemeinschaft des TSV Bargtheide von 1868 e.V.	Stubben
Jugendgemeinschaft des Spiel- und Sportvereins Barkhorst von 1958 e.V.	Lasbek
Jugendgemeinschaft des Barsbütteler Sportvereins v.1948 e.V.	Barsbüttel
Tennis - Club Brunsbek	Brunsbek
Jugendgruppe des Sportvereins Eichede von 1947 e.V.	Steinburg
Sportjugend des Sportclubs Elmenhorst e. V.	Elmenhorst
Sportjugend des Jugend und Sport Fischbek e.V.	Elmenhorst
Sportjugend des Turn- und Sportverein Glinde von 1930 e.V.	Witzhave
Jugend der Sportfreunde Grande-Kuddewörde	Kuddewörde
Jugendgemeinschaft des Spiel- und Sportvereins Großensee von 1952 e.V.	Großensee
Jugendgemeinschaft des Sportvereins Großhansdorf	Großhansdorf
Sportjugend des Tennisclub Großhansdorf e.V.	Großhansdorf
Sportjugend des TSV Gut Heil Dwerkatzen von 1925 Lütjensee e.V.	Lütjensee
Sportjugend des SV Hamberge	Hamberge
Sportjugend des SV Hammoor e.V.	Hammoor
Sportjugend des Tennis-Club Havighorst e.V.	Oststeinbek
Reit- und Fahrverein Hoisdorf	Hoisdorf
Jugendgemeinschaft des Hoisbütteler Sportverein v. 1955 e.V.	Ammersbek
Jugendgemeinschaft des Turn- und Sportverein Hoisdorf e.V.	Hoisdorf
Jugendgruppe des Reit- und Fahrvereins Lasbek e.V.	Lasbek
Jugend im Sportverein Meddewade e.V.	Meddewade
Jugendgruppe im Reit- und Fahrverein Mittelstormarn e.V.	Elmenhorst
Sportjugend des Oststeinbeker Sportvereins v. 1948 e.V.	Oststeinbek
Sportjugend des Schützenvereins Redderschmiede e.V.	Bad Oldesloe
Jugendgemeinschaft 'Turm' Reinfeld e.V.	Reinfeld
Jugendgemeinschaft des Sportvereins Preußen v. 1909 e.V. Reinfeld	Reinfeld
Sportjugend der Reinfelder Rudergemeinschaft v. 1963 e.V.	Reinfeld
Sportjugend der Turn- und Sportvereinigung Reinbek v. 1892 e.V.	Reinbek
Jugendgemeinschaft des Vereins für Leibesübungen Rethwisch e.V.	Rethwischdorf
Jugendgemeinschaft des Rümpeler Sportverein v. 1930 e.V.	Rümpel
Jugendgemeinschaft des Tennisclub Siek e.V.	Siek
Sportjugend des Schützenverein Spreng und Umgebung e.V. von 1900	Hammoor
Jugend im Schützenverein Brunsbek und Umgebung e.V.	Brunsbek
Jugend im Verein für Leibesübungen Tremsbüttel von 1968 e.V.	Tremsbüttel
Jugend im Reit- und Fahrverein Trittau und Umgebung e. V. von 1922	Trittau
Sportjugend des Turn- und Sportverein Trittau von 1899 e.V.	Trittau
Sportjugend des Fußball-Club 'Vorán' Ohe von 1949 e.V.	Oststeinbek



16.1 - Aufgabenbereich Jugendarbeit - Name des Trägers	Trägersitz (Ort)
Sportjugend des Wilstedter Sportvereins von 1958 e.V., Tangstedt	Tangstedt
Jugendgemeinschaft des Witzhaver Sportvereins v. 1977 e.V.	Witzhave
Sportjugend im Willinghusener Sportclub v. 1958 e.V.	Barsbüttel
Jugend im Spiel und Sportverein Jersbek v. 1913 e.V.	Jersbek
Sportjugend im Sport- Club UNION Oldesloe 07 e.V.	Bad Oldesloe
Sportjugend im SV Grün - Weiß Neritz e.V.	Neritz
Jugend im Angelsportverein Glinde von 1981 e.V.	Glinde
Jug. im Verein für Sport-u. Gemeinschaftspflege v. '68 e.V. Stapelfeld	Hamburg
Jugendabteilung des Grönwohlder Tennisclub von 1982 e.V.	Grönwohld
Sportjugend im Miniaturgolf-Club Bad Oldesloe von 1964 e.V.	Bad Oldesloe
Sportjugend im Radsportverein Bad Oldesloe e.V.	Bargtheide
Vereinsjugendgemeinschaft des Tennis-Club Schönningsted e.V.	Reinbek
Jugend im Surf- und Skiclub Stormarn	Ahrensburg
Jugend im Judoclub Ahrensburg e.V.	Ahrensburg
Jugend im Bootsverein Obertrave e.V.	Travenbrück OT Tralau
Jugend im Turn- und Sportverein Zarpen e.V.	Zarpen
Jugend im Schützenverein Klein Wesenberg u. U. v. 1919	Wesenberg
Reit- und Fahrverein Sieker-Berg Großensee e.V.	Siek
Volleyball-Club Bad Oldesloe e.V.	Bad Oldesloe
Bargtheider Tennisclub von 1965 e.V.	Bargtheide
Tennisclub Blau-Geld e.V. Hoisdorf	Hoisdorf
Sportjugend S.H.	Kiel
Reitverein am Bredenbeker Teich e.V.	Ammersbek
Oldesloer Anglerverein von 1935 e.V.	Bargtheide
Kirchenkreis Hamburg-Ost 'Arbeitsstelle Jugend'	Hamburg
Bildungswerk Kirchenkreis Plön-Segeberg	Bad Segeberg
Jugendzentrum Ev.-Luth. Kirchengemeinde Hoisbüttel	Ammersbek
Jugend in der Ev. Luth. Kirchengemeinde Oldesloe	Bad Oldesloe
Ev. Jugend Bargtheide	Bargtheide
Jugendgemeinschaft der Ev. Kirchengemeinde Barsbüttel	Barsbüttel
Ev. Jugend Eichede	Steinburg/Eichede
Jugendgruppe der Ev. Kirchengemeinde St. Johannes Glinde	Glinde
Ev. Jugend Ahrensburg	Ahrensburg
Jugendgruppe der Ev. Luth. Kirchengemeinde Großhansdorf-Schmalenbek	Großhansdorf
Ev. Jugend Klein Wesenberg	Klein Wesenberg
Ev. Jugend Lütjensee	Lütjensee
Ev. Jugend der Kirchengemeinde Neuschönningstedt	Reinbek
Ev. Jugend der Kirche Oststeinbek	Oststeinbek
Ev. Jugend der Kirchengemeinde Reinbek West	Reinbek
Ev. Jugend Reinfeld	Reinfeld
Ev. Jugend der St.- Ansgar Kirchengemeinde Schönningstedt	Reinbek
Ev. Jugend Siek	Großhansdorf
Ev. Jugend Tangstedt	Tangstedt
Ev. Jugend Trittau	Trittau
Ev. Jugend Reinbek - Mitte	Reinbek
Ev. Jugend Bargfeld	Bargfeld-Stegen
Ev. Jugend Braak-Stapelfeld-Stellau	Braak
Katholische Jugend Stormarn-Lauenburg	Ahrensburg
Deutsche Pfadfinderschaft St. Georg, Stamm Camilo Torres Ahrensburg	Ahrensburg
Kath. Jugend Bad Oldesloe	Bad Oldesloe
Jugendgemeinschaft der Kath. Jugend Bargtheide	Ahrensburg
Kath. Jugend St. Martin Barsbüttel	Barsbüttel
Kath. Jugend Glinde	Glinde
Kath. Jugend Reinbek	Reinbek
Jugendgruppe der Kath. Kirchengemeinde St. Marien Trittau	Trittau



16.1 - Aufgabenbereich Jugendarbeit - Name des Trägers	Trägersitz (Ort)
Kath. Jugend Ahrensburg	Ahrensburg
Die DLRG-Jugend Stormarn	Hamburg
DLRG-Jugend, Ortsgruppe Ahrensburg	Ammersbek
DLRG-Jugend Bad Oldesloe	Sülfeld
DLRG-Jugend Bargteheide	Elmenhorst
DLRG-Jugend Reinfeld	Reinfeld
DLRG-Jugend Trittau	Lübeck
Jugendrotkreuz Kreisverband Stormarn	Hamburg
Jugendrotkreuz Großhansdorf	Großhansdorf
Jugendrotkreuz Reinbek/Schönningstedt	Reinbek
Jugendrotkreuz Glinde	Großhansdorf
Jugendrotkreuz Reinfeld	Wesenberg
Johanniter Unfall Hilfe e. V.	Lübeck
Johanniter-Jugend in der Johanniter - Unfallhilfe e.V., Jugend Oldesloe	Lübeck
Kreisjugendwerk der Arbeiterwohlfahrt Stormarn	Ahrensburg
Ortsjugendwerk der Arbeiterwohlfahrt Reinbek	Reinbek
SJD 'Die Falken' Reinbek	Reinbek
SJD 'Die Falken' Ortsverband Ohe	Reinbek
BdP Landesverband S.-H./HH	Ahrensburg
BdP Ahrensburg, Stamm Inka	Ahrensburg
BdP Bargteheide, Stamm Geisterburg	Hammoor
BdP Großhansdorf, Stamm Waldreiter	Ahrensburg
Bund der Pfadfinder und Pfadfinderinnen e.V., Stamm Norwing	Börnsen
Kreislandjugendverband Stormarn	Rethwisch
Landjugendgruppe Bargteheide	Bargteheide
Landjugend Reinfeld	Bad Oldesloe
Landjugendgruppe Südstormarn	
Kreisjugendfeuerwehr Stormarn	Barnitz
Jugendfeuerwehr Ahrensburg	Ahrensburg
Jugendfeuerwehr Bad Oldesloe	Bad Oldesloe
Jugendfeuerwehr Bargteheide	Bargteheide
Jugendfeuerwehr Braak	Stapelfeld
Jugendfeuerwehr Brunsbek	Brunsbek
Jugendfeuerwehr Bünningstedt	Ammersbek
Jugendfeuerwehr Glinde	Glinde
Jugendfeuerwehr Hamberge	Hamberge
Jugendfeuerwehr Hoisbüttel	Ammersbek
Jugendfeuerwehr Klein Wesenberg	Klein Wesenberg
Jugendfeuerwehr Oststeinbek	Oststeinbek
Jugendfeuerwehr Reinbek	Reinbek
Jugendfeuerwehr Rethwischfeld	Bad Oldesloe
Jugendfeuerwehr Tangstedt	Tangstedt
Jugendfeuerwehr Witzhave	Witzhave
Jugendfeuerwehr Trittau	Trittau
Jugendfeuerwehr Zarpen	Zarpen
Jugendfeuerwehr Barsbüttel	Barsbüttel
Jugendfeuerwehr Travenbrück	Travenbrück
Jugendfeuerwehr Reinfeld	Reinfeld
Jugendfeuerwehr Badendorf	Badendorf
Jugendfeuerwehr Delingsdorf	Delingsdorf
Jugendfeuerwehr Bargfeld-Stegen	Bargfeld-Stegen
Jugendfeuerwehr Hammoor	Hammoor
Jugendfeuerwehr Tremsbüttel	Tremsbüttel
Jugendfeuerwehr Klein Hansdorf-Timmerhorn	Timmerhorn



16.1 Aufgabenbereich Jugendarbeit - Name des Trägers	Trägersitz (Ort)
Jugendfeuerwehr Westerau	Westerau
Jugendfeuerwehr Fischbek	Elmenhorst
Jugendfeuerwehr Meddewade	Meddewade
Jugendfeuerwehr Ahrensfelde	Ahrensburg
Jugendfeuerwehr Barnitz	Barnitz
Jugendfeuerwehr Siek/Meilsdorf	Siek
Jugendfeuerwehr Großhansdorf	Großhansdorf
Jugendfeuerwehr Hamfelde-Köthel	Köthel
Jugendfeuerwehr Großensee	Großensee
Jugendfeuerwehr Grönwohld	Grönwohld
Jugendfeuerwehr Steinburg	Steinburg
Jugendgruppe der freien Evangelischen Gemeinde Ahrensburg	Ahrensburg
Jugendgemeinschaft der Evangelisch-Freikirchlichen Gemeinde Ahrensburg	Ahrensburg
Deutscher Pfadfinderbund Mosaik im Deutschen Pfadfinderverband, Stamm Koh-i-noor	Lübeck
Jugendgemeinschaft der Evangelisch-freikirchlichen Jugend Bad Oldesloe	Bad Oldesloe
EC- Jugendarbeit Entschieden für Christus, Bargteheide	Bargteheide
Evangelisch-Freikirchliche Jugend, Gemeinde Reinbek	Reinbek
Jugendorchester Ahrensburg	Ahrensburg
Verein Christlicher Pfadfinderinnen und Pfadfinder, Stamm Graf Rantzau, Ahrensburg	Ahrensburg
Barsbüttler Tänzer	Barsbüttel-Stellau
VCP-Stamm Martin-Luther-King des Bezirkes Alstergau	Steinburg
Jugendgruppe der Spielschar Wesermünde-Stormarn	Hamburg
Bund für Umwelt und Naturschutz Deutschland, Landesverband Schl.-H. e.V. Jugendgruppe Reinbek	Reinbek
Naturschutzgruppe Jordsand, Ortsgruppe Ahrensburg	Ahrensburg
Junge Briefmarkenfreunde Stormarn und Umgebung e.V.	Kuddewörde
Musisches Forum Bargteheide	Bad Oldesloe
Jugend im Volkstanzkreis Glinde	Glinde
Jugendkammerchor Ahrensburg	Reinfeld
Jugend im Fanfarenzug Stormarn'sche Schweiz e.V.	Großensee
Kyffhäuserjugend Tangstedt e.V.	Tangstedt
Jugend-Fantasia-Klub Farmion e.V.	Reinfeld
THW-Jugend Bad Oldesloe e. V.	Bad Oldesloe
Stadt Ahrensburg, Jugendpflege	Ahrensburg
Stadt Ahrensburg, Bruno-Bröker-Haus	Ahrensburg
Stadt Ahrensburg, Kinder- u. Jugendhof Blockhaus	Ahrensburg
Stadt Ahrensburg, Gemeinschaftshaus	Ahrensburg
Gemeinde Ammersbek, Jugendtreff Schäferdresch	Ammersbek
Gemeinde Ammersbek, Jugendclub Hoisbüttel	Ammersbek
Stadt Bargteheide Jugendarbeit	Bargteheide
Stadt Bargteheide, Jugendfreizeitstätte	Bargteheide
Gemeinde Barsbüttel, Jugendpflege	Barsbüttel
Stadt Glinde, Jugendarbeit	Glinde
Stadt Glinde, Spinosa Kultur Leben in Glinde	Glinde
Stadt Reinbek, Jugendarbeit	Reinbek
Stadt Reinbek, KinderJugendBege Neuschönningstedt, Querweg 13	Reinbek
Stadt Reinbek, Treff am Ladenzentrum	Reinbek
Gemeinde Trittau, Jugendzentrum	Trittau
Gemeinde Oststeinbek, Jugendpflege	Oststeinbek
Stadt Reinfeld, Jugendpflege	Reinfeld
Gemeinde Großhansdorf, Jugendpflege	Großhansdorf
Stadt Bad Oldesloe, Jugendpflege	Bad Oldesloe
Stadt Bad Oldesloe, Jugendpflege, Jugendfreizeitstätte	Bad Oldesloe
Amt Trittau, Jugendarbeit	Trittau
Gemeinde Großensee, Jugendarbeit	Großensee



16.1 - Aufgabenbereich Jugendarbeit - Name des Trägers	Trägersitz (Ort)
Stadt Ahrensburg, Jugendtreff Hagen	Ahrensburg
Gemeinde Nienwohld Jugendtreff	Nienwohld
Gemeinde Todendorf	Todendorf
Gemeinde Steinburg, Jugendarbeit	Steinburg
Gemeinde Pölitz, Jugendarbeit	Pölitz
Gemeinde Brunsbek, Jugendarbeit	Siek
Gemeinde Tangstedt, Jugendzentrum	Tangstedt
Gemeinde Bargfeld-Stegen	Bargfeld-Stegen
Barsbütteler Club für Europäische Partnerschaften	Barsbüttel
Jugendgruppe der Christengemeinde 'Elim' Ahrensburg	Todendorf
Kreisjugendring Stormarn	Bad Oldesloe
Jugendkulturring Stormarn	Bargteheide
Stadtjugendring Reinbek	Reinbek
Stadtjugendring Ahrensburg	Ahrensburg
Stadtjugendring Bad Oldesloe e.V.	Meddewade
Bruderschaft Christlicher Pfadfinder e.V. 'Stamm Jacob Molay'	Glinde
Filmring Reinbek e.V.	Reinbek
Reinbeker Schützenverein von 1874 e.V.	Reinbek
Junger Chor Reinbek e.V.	Reinbek
Kinderspielkreis Reinfeld	Reinfeld
Gemeinschaftszentrum Sönke-Nissen-Park-Stiftung Glinde	Glinde
Ortsjugendring Tangstedt	Tangstedt
Jugend in der Ev. Kirchengemeinde Zarpen	Zarpen
Christliche Pfadfinderschaft von 1921 - Stamm Sönke Nissen - Glinde	Glinde
Gemeinsam Leben - gemeinsam lernen	Reinbek
Jugendorchester Bargfeld e.V.	Bargfeld-Stegen
Jugendkulturinitiative Ahrensburg und Umgebung e.V.	Ahrensburg
Musikzug Oldesloer Stadtgarde e.V.	Bad Oldesloe
Freie Fahrtenschaft Tir na nOc e.V., Trittau	Trittau
Ferienfreizeiten Stormarn e.V.	Reinfeld
Holsteinisches Kammerorchester, Jugendorchester Schleswig-Holstein	Badendorf
Oldesloer Tafel - Efa e.V. Essen für Allee	Meddewade
Villa Kunzetbunt Barnitz	Barnitz
Jugend im Stormarn Magic e.V.	Grabau
Erleben leben - Verein zur Förderung Erlebnispädagogischer Arbeit e.V.	Klinkrade
Sportanglerverein Trittau e. V.	Trittau
Jugendrotkreuz Bargteheide	Bargteheide
F.C. Ahrensburg	Ahrensburg
BdP Heidekamp	Heidekamp
Orchester Elmenhorst	Bargteheide
Förderverein Jugendtreff Rehhorst e. V.	Rehhorst
DLRG-Jugend Sachsenwald e. V.	Reinbek
Sozialverband Deutschland	Tangstedt
Reiterverein Tangstedt e. V.	Tangstedt
Tennis-Club Tangstedt e. V.	Tangstedt



Übersicht über die anerkannten freien Träger – KiTas –

16.2 - Aufgabenbereich Kindertagesstätten/-einrichtungen - Name des Trägers	Trägersitz (Ort)
Arbeiterwohlfahrt (AWO)	Ahrensburg
Ev.-luth. Kirchengemeinde Bargteheide	Bargteheide
Ev.-luth. Kirchengemeinde Großhansdorf-Schmalenbeck	Großhansdorf
Ev.-luth. Kirchengemeinde Oldesloe	Bad Oldesloe
Elternverein Kindergarten Bargteheide e.V.	Bargteheide
Kindergarten Willhöft	Ahrensburg
Stadt Ahrensburg	Ahrensburg
Deutsches Rotes Kreuz (DRK)	Bad Oldesloe
Kath. Kirchengemeinde Ahrensburg/Bargteheide	Ahrensburg
Kindertagesstätte Moordamm e.V.	Bad Oldesloe
Kath. Kirchengemeinde Bad Oldesloe	Bad Oldesloe
AK zur Förderung d. Waldorfpäd. Bad Oldesl. e.V.	Bad Oldesloe
Kindertagesstätte Luftballon e.V.	Bad Oldesloe
Kindergarten Spatzennest e.V. Bad Oldesloe	Bad Oldesloe
Kindertagesstättenverein Stoppelhopser	Reinfeld
Stadt Glinde	Glinde
Kirchengemeindeverband der Kindertageseinrichtungen im Ev.-luth. Kirchenkreis Hamburg -Ost	Hamburg
Kinderland e.V.	Glinde
Ev.-luth. Kirchengemeinde Reinbek-West	Reinbek
Stadt Reinbek	Reinbek
Elternverein 'Initiative Kindergarten' Todendorf e.V.	Todendorf
Pfarrei Seliger Niels Stensen	Reinbek
Ev.-luth. Kirchengemeinde Reinbek-Mitte	Reinbek
Elterninitiative 'Pustelblume' e.V.	Reinbek
Ev.-Luth. Kirchengemeinde Gethsemane (R)	Reinbek
Verein zur Förderung im Vorschulalter	Reinbek
Ev.-Luth. Kirchengemeinde Reinfeld	Reinfeld
Interessengem. Kinderbetreuung e.V. (Rf)	Reinfeld
Kindergarten Bischofsteich e.V.	Reinfeld
Gemeinde Ammersbek	Ammersbek
Gemeinde Barsbüttel	Barsbüttel
Ev.-Luth. Kirchengemeinde Barsbüttel	Barsbüttel
Gemeinde Großhansdorf	Großhansdorf
Kirche in Steinbek - Geschäftsstelle -	Oststeinbek
Gemeinde Oststeinbek	Oststeinbek
Gemeinde Tangstedt über Amt Itzstedt	Itzstedt
Gemeinde Trittau	Trittau
Ev.-Luth. Kirchengemeinde Trittau	Trittau
Amt Bad Oldesloe-Land	Bad Oldesloe
Elternverein Kindergruppe Travenbrück e.V.	Travenbrück
Gemeinde Delingsdorf über Amt Bargteheide-Land	Delingsdorf
Gemeinde Trembüttel über Amt Bargteheide-Land	Trembüttel
Ev.-Luth. Kirchenkreis Plön-Segeberg	Bad Segeberg
Vereinigung Kitas Nord gGmbH	Hamburg
Kindergarten Gänseblümchen e.V. (ANst)	Rehhorst
Kindergarten Spatzennest Feldhorst e.V.	Feldhorst
Ev.-Luth. Kirchengemeinde Zarpen	Zarpen
Gemeinde Stapelfeld über Amt Siek	Siek
KGV im Ev.-Luth. Kirchenkreis Hamburg-Ost	Hamburg
Kindergarten Großensee e.V.	Großensee
Ev.-Luth. Kirchengemeinde Lütjensee	Lütjensee
Gemeinde Grönwohld über Amt Trittau	Trittau
Lebenshilfewerk Stormarn gGmbH	Ahrensburg



16.2 - Aufgabenbereich Kindertagesstätten/-einrichtungen - Name des Trägers	Trägersitz (Ort)
Waldorfkindergarten Ahrensburg e.V.	Ahrensburg
Montessori Kindergarten e.V.	Reinfeld
Gemeinde Witzhave über Amt Trittau	Trittau
AWO Unterelbe gGmbH	Pinneberg
Gemeinde Hoisdorf über Amt Siek	Siek
Ev.-luth. Kirchengemeinde Hoisbüttel	Ammersbek
Oldesloer Alternative Soziale Einrichtung e.V.	Bad Oldesloe
Waldkindergarten Muckestutz e.V.	Bad Oldesloe
Ev.-luth. Kinderspielstunden im Kirchsaaal Hagen	Ahrensburg
Ev.-Luth. Kirchengemeinde Ahrensburg	Ahrensburg
Kinderstube 'Pustablume'	Bargteheide
Verein Stubbendorfer Mäuseburg e.V.	Wesenberg
Ralf Schulz 'Die Kaulquappen'	Lütjensee
Sonnenhof e.V.	Ahrensburg
Waldkindergarten Reinbek e.V.	Reinbek
AWO Ortsverein Reinbek	Reinbek
Wichtelclub e.V.	Reinbek
WFE gGmbH	Ahrensburg
Ganzheitliche Vorschule Gbr	Ahrensburg
Johanniter Unfall Hilfe e.V.	Lübeck
Kath. Kirchengemeinde Trittau	Trittau
Krankenhaus Großhansdorf GmbH	Großhansdorf
Startklar PartGG	Lütjensee
Naturkindergarten Reinbek e.V.	Reinbek
Verein zur Förderung der Waldorfpäd. in Bargteheide	Bargteheide



16.3 - Aufgabenbereich Hilfen zur Erziehung - Name des Trägers	Trägersitz (Ort)
<i>Deutscher Kinderschutzbund</i>	<i>Bargteheide</i>
<i>Stairway gGmbH</i>	<i>Bargteheide</i>
<i>Südstormarner Vereinigung - Kinderhaus Südstormarn gGmbH</i>	<i>Glinde</i>
<i>Südstormarner Vereinigung für Sozialarbeit e.V.</i>	<i>Reinbek</i>
<i>PRO Familia Beratungsstelle Ahrensburg</i>	<i>Ahrensburg</i>
<i>PRO Familia Beratungsstelle Bad Oldesloe</i>	<i>Bad Oldesloe</i>
<i>Therapiehilfe e.V.</i>	<i>Ahrensburg</i>
<i>Evangelisch-Lutherische Kirchenkreis Hamburg-Ost</i>	<i>Hamburg</i>
<i>Die Lotsen. Hanseatische Gesellschaft für Kinder- und Jugendhilfe mbH</i>	<i>Hamburg</i>
<i>Jugendhilfe Netzwerk Nord-Ost</i>	<i>Rendsburg</i>
<i>Pädagogische Hilfen Stormarn</i>	<i>Bad Oldesloe</i>
<i>Horizonte SH OHG</i>	<i>Bad Oldesloe</i>
<i>Kinder- und Jugendhilfeverbund gGmbH</i>	<i>Kiel</i>
<i>Nordlicht Verein für soziale und kulturelle Arbeit e.V.</i>	<i>Hamburg</i>
<i>KJSH - Stiftung für Kinder-, Jugend- und Soziale Hilfen</i>	<i>Kiel</i>
<i>AWO Soziale Dienstleistungen gGmbH</i>	<i>Ahrensburg</i>
<i>Erzbischöflicher Stuhl zu Hamburg</i>	<i>Hamburg</i>
<i>Herr Arnold Lorkowski</i>	<i>Siek</i>
<i>Neukirchener Erziehungsverein - Kinder und Jugendhilfeverbund -</i>	<i>Neukirchen Vlyn</i>
<i>Phönix Gesellschaft für soziale Hilfen mbH</i>	<i>Ahrensburg</i>
<i>Phönix Institut für soziale Entwicklung GmbH</i>	<i>Ahrensburg</i>
<i>tohus gGmbH</i>	<i>Bargfeld-Stegen</i>
<i>Frau Barbara Kunert</i>	<i>Großhansdorf</i>
<i>Pestalozzi Stiftung Hamburg - Geschäftsstelle</i>	<i>Hamburg</i>
<i>Frau Ilona Haupt-Almstedt</i>	<i>Ammersbek</i>
<i>Frau Ulrike Kremkow und Herr Norbert Kremkow</i>	<i>Timmerhorn</i>
<i>Gesellschaft für familienorientierte Sozialpädagogik</i>	<i>Meppen</i>
<i>GM Jugendhilfe GmbH</i>	<i>Hamburg</i>
<i>Großstadtkinder GmbH</i>	<i>Hamburg</i>
<i>Hand in Hand Sozialpädagogisches Jugendwohnen</i>	<i>Lübeck</i>
<i>I.N.S.E.L. Jugendhilfe GmbH</i>	<i>Kiel</i>
<i>Lebensgemeinschaft Rothschalk GbR</i>	<i>Bargteheide</i>
<i>Sozialpäd. Jugendhilfeeinrichtung GmbH & Co. KG Gundula Lietzke / Jalena Rindfleisch</i>	<i>Gelting</i>
<i>Sozialpädagogische Lebensgemeinschaft Bremert/Kanisius</i>	<i>Bargteheide</i>
<i>Susanne Schomaker</i>	<i>Ahrensburg</i>
<i>Eheleute Birgit und Günter Volz</i>	<i>Ahrensburg</i>
<i>Kompetenzwerk, S & S gemeinnützige Gesellschaft für Soziales mbH</i>	<i>Hamburg</i>
<i>SCC Social Projects gGmbH</i>	<i>Hamburg</i>
<i>Pflegekinder und ihre Familien Förderverein (PFIFF gGmbH)</i>	<i>Hamburg</i>
<i>Verein Lebenshilfe für Menschen mit Geistigen oder anderen Behinderungen</i>	
<i>Kreisvereinigung Stormarn e.V.</i>	<i>Ahrensburg</i>
<i>Verein für körperpsychotherapeutische Krisenbegleitung e.V.</i>	<i>Ahrensburg</i>